

Der Bezirk Mistelbach

Alte Ansichten und Bücher

Eine Ausstellung aus den Sammlungen der
NÖ Landesbibliothek

1. Juni bis 2. September 2005
im Ausstellungsraum der
NÖ Landesbibliothek
St. Pölten, Kulturbezirk 3

St. Pölten 2005

Vorwort

Die NÖ Landesbibliothek hat sich in den letzten Jahren zu einem gut angenommenen Ausstellungszentrum im Sankt Pöltner Regierungsviertel entwickelt. Neben einer von den Mitarbeitern des Hauses aus eigenen Beständen gestalteten wissenschaftlichen Exposition erfreuen sich die zahlreichen Künstlerpräsentationen, aber auch „zugekaufte“ wissenschaftliche Schauen immer größerer Beliebtheit und Akzeptanz. So ist zu hoffen, dass auch die heurige Hauptausstellung, die sich mit einem der flächenmäßig größten Bezirke unseres Landes beschäftigt, eine gute Aufnahme findet. Der Bezirk Mistelbach erstreckt sich von der tschechischen Grenze, deren Öffnung die wirtschaftlich positive Entwicklung des Bezirkes gefördert hat, bis fast vor die Tore der Bundeshauptstadt Wien. Im Erscheinungsbild des Weinviertler Hügellandes, das von Kalkklippen der Leiser und Falkensteiner Berge überragt wird, ist der 492 Meter hohe Buschberg die höchste Erhebung. Von der Staatzer Klippe, mit ihrer Burgruine wohl eine der markantesten Landschaften des Weinviertels, sieht man die nördliche Flachlandschaft des Bezirkes, die Flussebenen an der Thaya; im Süden verläuft sich der Bezirk in den Ebenen des Marchfeldes. Das niederschlagsarme Gebiet wird nur durch kleinere Wasserläufe (Pulkau, Russbach und Zaya mit ihren Nebenbächen) bewässert, die Thaya berührt nur streckenweise österreichisches Gebiet. Der „Wasserarmut“ steht der „Weinreichtum“ gegenüber: der überwiegend agrarisch ausgerichtete Bezirk bietet mit seinen Weinbauzentren Poysdorf, Mistelbach, Wolkersdorf und Falkenstein eine breite Palette vom Tischwein bis zu erlesenen Spitzensorten und kann u. a. mit seinem Weinviertel DAC auch international reüssieren. Industrielle Entwicklungen, die vor allem im Bereich der Klein- und Mittelbetriebe sehr zuversichtlich stimmen, zeichnen sich um die gleichnamige Bezirkshauptstadt und um Wolkersdorf ab.

In bewährter Weise hat Dr. Ralph **Andraschek-Holzer** aus den Beständen unseres Hauses diese Beschreibung des Bezirkes Mistelbach in alten Ansichten zusammengestellt. Dafür und für die Gestaltung des Kataloges ist ihm herzlich zu danken. Olivia **Lürzer** und Martin **Havranek** haben in gewohnt verlässlicher Weise für den Ausstellungsaufbau gesorgt, Eva **Reinelt** für die Gestaltung des Kataloges; ihnen allen ein herzliches Danke. Dass diese Ausstellung wie die letzten der Landesbibliothek in Wort und Bild auch via Internet zu besuchen ist, verdankt der virtuelle Besucher meinem Stellvertreter Mag. Hans-Joachim **Aischer**. Ein besonderer Dank gilt aber einmal mehr der Druckerei des Amtes der NÖ Landesregierung, die unser Haus nicht nur bei dieser Schau mit ihren qualitativ hochwertigen und zeitgerecht erbrachten Druckarbeiten unterstützte, sondern ohne deren ständige kollegiale Mithilfe das reiche Veranstaltungsprogramm der NÖ Landesbibliothek nicht durchführbar wäre.

Dr. Gebhard König
Bibliotheksdirektor

Der Bezirk Mistelbach in Topographischen Ansichten

Von der nördlichen Staatsgrenze bis ins Vorfeld der Bundeshauptstadt erstreckt sich diese Verwaltungseinheit. Stark befestigte Städte wie Laa an der Thaya wechseln mit interessant strukturierten Dörfern, denken wir nur an das "Rundangerdorf" Hanfthal. Anders als die übrigen Landesteile wird das Weinviertel nicht durch Ordenshäuser geprägt; hier sind es vorwiegend ehemalige Adelsitze, sprich Wasserburgen, welche – wie etwa Kirchstetten - in prächtige Schlösser verwandelt wurden. Falkenstein und Staats wiederum stellen typische Vertreter von Burgen in Höhenlage dar. Das kirchliche Element wird von den Sakralbauten vertreten, welche in großer Bandbreite von der romanisch-gotischen Kapelle Pürstendorf bis zu der im Frühbarock neu erbauten Poysdorfer Pfarrkirche vertreten sind.

Nun aber konkret zu den Ansichten. Die für diesen Zweck vorgenommene Auswahl sieht sich von dem via Postkarten verbreiteten Medium Fotografie einerseits, auf Architektur spezialisierten Aquarellisten andererseits geprägt: Auf diese wollen wir näher eingehen. Ein Dreigestirn aus der Zeit um 1900 (Grefe, Blamauer, Hofbauer) steht einem Duo aus dem späteren 20. Jahrhundert gegenüber (Dorner, Ewald-Grundwald).

Die etwas düster wirkenden Arbeiten von Conrad Grefe (1823-1907) waren offenbar nicht als "selbständige" Blätter gedacht, sondern als Vorlagen für den Lichtdruck; Grefe hat nämlich unter dem Titel "Alt-Oesterreich" mittels selbst angefertigter bzw. historischer Ansichten eine Bilddokumentation zentraler Bau- bzw. Kunstwerke Wiens und Niederösterreichs vorgelegt. Grefe-Originale besitzt die NÖ Landesbibliothek glücklicherweise in großer Zahl, von welchen fünf für unsere Ausstellung ausgewählt wurden (Kat.-Nrn. 5, 91, 240, 253 und 269). Monumentalbauten ebenso wie Kleindenkmäler standen im Mittelpunkt von Ludwig Hofbauers (1843-1923) Interesse; von seinen geradezu "fotorealistisch" gearbeiteten Aquarellen zeigen wir im Rahmen dieser Ausstellung drei Exemplare (Kat.-Nrn. 184, 290, 309). Der Dilettant Adolf Blamauer (1847-1923) war auf Wehrbauten spezialisiert; zwei seiner kleinformatigen Aquarelle können präsentiert werden (Kat.-Nrn. 42 bzw. 47).

Das jüngere Duo ist zunächst mit Alfred Ewald-Grundwald (1901-78) vertreten, dessen Aquarelle engagiert, jedoch etwas brav ausgefallen sind (Kat.-Nrn. 116, 234, 258). Diesem eifrigen Dokumentierer von Bauten und Baudetails steht in unserer Ausstellung der qualitativ weit höherstehende Ferdinand Dorner (1925-93) zur Seite. Er hat im Rahmen seiner "Topographia romantica" genannten Serie zahlreiche Burgen bzw. Ruinen unseres Landes festgehalten; seine v. a. zwischen 1961 und 1977 entstandenen Blätter stellen einen der schönsten Bestände unserer Topographischen Sammlung dar. Gleich neun dieser attraktiven Arbeiten dürfen in unserer Ausstellung glänzen (Kat.-Nrn. 30, 37, 92, 148, 177, 181, 287, 297, 315).

Druckgraphik spielt hingegen eine kleinere Rolle, wenngleich "Fixstarter" nicht fehlen dürfen, besonders Kupferstiche aus Vischers Niederösterreich-Topographie (Kat.-Nrn. 24, 109, 159, 196, 229, 301) und Lithographien aus der im Jargon so genannten "Kirchlichen Topographie" (Kat.-Nrn. 201, 294, 295, 303). In einem Fall (Kat.-Nr. 130) wurde Schweickhardts "Darstellung des Erzherzogthums Oesterreich unter der Ens" herangezogen, um die in die-

sem Werk mehrmals zu ortende Abhängigkeit von Vischer'schen Bildvorlagen zu dokumentieren. Einen seltenen Gast im Reigen unserer Ausstellung stellt Kat.-Nr. 95 dar, ein der prominenten "Topographia Windhagiana aucta" (1673) entnommener, sorgfältig kolorierter Kupferstich. Glanzpunkte stellen freilich die beiden Umrißradierungen Köpps von Felsenthal aus dessen "Historisch mahlerische[n] Darstellungen von Oesterreich" (1814/24) dar, welche Falkenstein und Staatz in wahrhaft pittoresker Weise zur Abbildung bringen (Kat.-Nrn. 33 bzw. 144).

Im Bereich Originalfotografie soll lediglich eine Anzahl hochwertiger Arbeiten aus der Zeit vor bzw. um 1900 erwähnt werden, so etwa eine Aufnahme des Schloßhofs von Michelstetten (Kat.-Nr. 178), und zwei Ansichtenpaare Alois Meraners, welcher zahlreiche Kirchen jeweils mittels einer Außen- bzw. Innenaufnahme im Bild festhielt (Kat.-Nrn. 80, 81 bzw. 209, 210).

Ferner gilt es auf einige vielleicht kurios anmutende Darstellungen hinzuweisen, etwa auf die Drasenhofen-Litho Kat.-Nr. 20 aus 1878, welche preußische Soldaten während des 1866er-Feldzugs beim Umbenennen der Straßennamen zeigt. Aber auch die undatierte Tuschzeichnung Kat.-Nr. 190 nach barocker Vorlage weckt unser Interesse: Sie zeigt Gaweinstal, wie es vor etwa 300 Jahren ausgesehen hat. Auch das nach einem Aquarell aufgenommene Foto Kat.-Nr. 150 hat Dokumentenwert; seine Vorlage bildet die in den 1870er Jahren durch einen Neubau ersetzte ältere Pfarrkirche ab!

Zum Abschluß noch "Formales". Schreibweise und Daten zu Bezirk und Gemeinden wurden dem Österreichischen Amtskalender, Ausg. 2002/2003, entnommen. Repro-Vorlagen ihrer Wappen stellten dankenswerterweise die Gemeinden Asparn/Zaya, Falkenstein und Fallbach zur Verfügung. Ebenso danke ich Hrn. Mag. Günter Marian vom NÖ Landesarchiv herzlich für "heraldische" Unterstützung, Frau Gudrun Leitzenberger für ihre Hilfe im Frühstadium der Vorbereitung, Hrn. Mag. Wolfgang Krug von der Kulturabteilung des Landes Niederösterreich für Infos, Hrn. Mag. Michael Duschanek von der Kartensammlung unseres Hauses für die Vorlage der hier verwendeten Bezirkskarte und meiner Kollegin Eva Reinelt, welche die Mühe der Katalogerstellung auf sich nahm.

Der Bezirk Mistelbach: selbständig erschienene Literatur

Wie bei unseren Bezirksausstellungen üblich, stellen wir auch im Fall Mistelbachs eine kleine Auswahl an selbständig erschienener Literatur vor. Diese läßt sich in allgemeine und Quellenpublikationen, Ortskunden und Spezialliteratur gliedern; im Folgenden sei sie kurz charakterisiert.

Mit seiner ersten Bezirkskunde von Josef Glier (1889; Kat.-Nr. 316) war Mistelbach unter den frühen Vertretern ihres Genres placiert; das zweibändige Heimatbuch des Bezirks aus den 1950er Jahren (Kat.-Nr. 317) bezeichnet bereits eine neue Ära heimatkundlichen Forschens.

Quellenpublikationen liegen etwa für Bernhardsthal vor, dessen Gedenkbuch von Friedel Stratjel 1999 ediert wurde (Kat.-Nr. 319); eine ältere stellt die wissenschaftliche Ausgabe des Urbars Liechtensteinischer Herrschaften dar (1930; Kat.-Nr. 320).

Die zahlenmäßig dominierende Reihe der Ortskunden wird von einer besonders gelungenen eröffnet: Für Altlichtenwarth konnte Richard Edl ein in diesem Genre seltenes Konzept realisieren, indem die von ihm herausgegebene "Pfarr- und Alltagsgeschichte" durch mehrere Autoren erarbeitet und somit ein innovatives Mittelding aus herkömmlicher Ortskunde und Aufsatzsammlung zur Welt gebracht wurde (1994; Kat.-Nr. 322). Auf einen Bernhardsthal-Schwerpunkt, welcher nicht zuletzt dem unermüdlichen Friedel Stratjel zu danken ist (Kat.-Nrn. 323-326), folgt ein solcher zu Laa an der Thaya (Kat.-Nrn. 332-334), welcher sich v.a. durch die Arbeit mit historischen Ortsansichten auszeichnet: Auch Poysdorf (Kat.-Nr. 336), Schrick (Kat.-Nr. 341) und Wolkersdorf (Kat.-Nr. 351) können mit vergleichbaren Titeln aufwarten.

Spezialthemen aus anderen Wissenschaftsgebieten wurden von der Archäologie bearbeitet, so etwa zum Thema urzeitliche sowie jüngere Wehranlagen (Johannes-Wolfgang Neugebauer 1979; Kat.-Nr. 353); wir berücksichtigen aber auch die etymologisch orientierte Forschung, welche sich eines Samples von Flurnamen widmete (Monika Schlifelner, 1985/86; Kat.-Nr. 354). Die rührige Forschung rund um Rudolf Fürnkranz u.a. in Laa/Thaya begegnet im Rahmen dieser Themengruppe abermals: Als Beispiel haben wir die Broschüre über das Laaer Notgeld 1920 ausgewählt (2002; Kat.-Nr. 356).

Und nun noch eine kleine Auswahl allgemeiner Literatur:

Evelyn Benesch [u. a.] (Bearbb.), Niederösterreich nördlich der Donau. Wien 1990 (=Dehio-Handbuch. Die Kunstdenkmäler Österreichs. Topographisches Denkmälerinventar)

Heimatbuch des Verwaltungsbezirkes Mistelbach. Bd. I: Ortskunde. Wien o.J. [1958]
Bd. II. Wien 1959

Gerhard Hickel, Damals im Bezirk Mistelbach... Wien 1995

Katalog

1 Der Bezirk Mistelbach

Der Verwaltungsbezirk Mistelbach gliedert sich in die Gerichtsbezirke Laa an der Thaya und Mistelbach. Er besteht aus 36 Gemeinden, davon 4 Stadt- und 19 Marktgemeinden.

Alle Gemeinden außer Gaweinstal, Laidendorf, Ottenthal, Unterstinkenbrunn und Wildendürnbach führen ein ihnen verliehenes Wappen.

Seine Fläche beträgt 129.130,26 ha; auf ihr leben 72.872 Einwohner in 35.858 Gebäuden.

2 Die Gemeinden des Bezirkes Mistelbach

3 Der Bezirk Mistelbach ca. 1985

Kopie nach: Freizeitkarte Bezirk Mistelbach mit Gemeindebeschreibungen ; 1:75.000. Klagenfurt: Wagner u. Mitterhuber, [ca. 1985]

[KII 1620 A / N 13]

Gerichtsbezirk Laa an der Thaya

Altlichtenwarth

Umfassend die Katastralgemeinde Altlichtenwarth

2.045,71 ha; 779 Einwohner; 495 Gebäude

4 Wappen von Altlichtenwarth

Beschreibung: In einem blauen Feld auf einem grünen Dreieck stehend, ein silberner zinnenbekrönter gemau-

erter Wachturm mit schwarzem geschlossenem Tor und darüberliegendem ebensolchem Fenster.

Farben: Grün-Weiß-Blau

Verleihung: 1969 November 18

5 Conrad Grefe: Altlichtenwarth, Pfarrkirche, 1897

Aquarell und Deckfarben, 380 x 310 mm. Beschriftet: *Lichtenwart* Bezeichnet: *C. Grefe 1897*

[Inv.-Nr. 4.121]

6 Altlichtenwarth, 1918

Ansichtskarte, 88 x 136 mm. Beschriftet: *Altlichtenwarth*. Bezeichnet [rev.]: *J. B. Z. 1918. / Franz Prioritzer*.

[PK 31]

7 A. Schwidernoch: Altlichtenwarth, 1910/20

Ansichtskarte, 91 x 137 mm. Beschriftet: *Alt-Lichtenwarth, N.-Oe.* Bezeichnet [rev.]: *Nr. 9780 A. Schwidernoch, Wien-Hacking, XIII/8.* [PK 31]

8 Fritz Grifkowski: Altlichtenwarth, Kriegerdenkmal, ca. 1930

Ansichtskarte, 136 x 86 mm. Beschriftet: *Alt-Lichtenwarth Kriegerdenkmal*. Bezeichnet [rev., Stempel]: *Fritz Grifkowski Photoansichten Wien III., Erdbergstrasse 148* [PK 31]

Literatur:

Monika Schlifelner, Die Flurnamen von Reintal, Bernhardsthal, Katzelsdorf, Rabensburg und Altlichtenwarth (Niederösterreich). [ungedr.] Hausarb. am Germanist. Institut der Univ. Wien 1985/86

Richard Edl (Hg.), Altlichtenwarth. Pfarr- und Alltagsgeschichte. Altlichtenwarth 1994

Bernhardsthal

Marktgemeinde, umfassend die Katastralgemeinden Bernhardsthal, Katzelsdorf und Reinthal

5.189,79 ha; 1.690 Einwohner; 1.140 Gebäude

9 Wappen von Bernhardsthal

Beschreibung: Ein von Rot auf Blau gespaltener Schild, der in seinem vorderen Feld über einer zinnenbekrönten, zwei schwarze Schießscharten aufweisenden, goldenen Mauer ein ebensolches schwebendes Tatzekreuz, in seinem hinteren Feld einen silbernen Zickzackbalken zeigt.

Farben: Rot-Gelb-Blau

Verleihung: 1974 Dezember 17

10 Ferdinand Hofbauer: Bernhardtsthal, 1919

Ansichtskarte, 138 x 88 mm. Beschriftet: *Gruß aus Bernhardsthal N.-Ö.* Bezeichnet [rev.]: *1057 A Phot. Ferd. Hofbauer, Wien XVIII/I, Hildebrandg. 12, 1919 / Verlag: Josef Berger* [PK 92]

11 Bernhardsthal, Kloster St. Martha, ca. 1930

Ansichtskarte, 88 x 134 mm. Beschriftet: *Bernhardtsthal = NÖ.* [PK 92]

12 Bernhardsthal, Bahnhof, ca. 1930

Ansichtskarte, 88 x 135 mm. Beschriftet: *Bahnhof Bernhardsthal* [PK 92]

13 Franz Mörtl: Katzelsdorf, 1925

Ansichtskarte, 90 x 140 mm. Beschriftet: *Katzelsdorf, N.Ö.* Bezeichnet [rev.]: *Fotogr. Franz Mörtl, Wien, XIII/5, Linzerstraße 358 a 1925 / 428* [PK 595]

14 Rudolf Hodina: Katzelsdorf, 1935

Ansichtskarte aus "Fliegeraufnahmen österreichischer Heimatorte", 88 x 139 mm. Beschriftet: *Fliegeraufnahme Katzelsdorf N.-Ö. / 839.* Bezeichnet [rev.]: *Fliegeraufnahmen österr. Heimatorte. Rudolf Hodina, Wien III. [...] 1935* [PK 595]

15 Reinthal, ca. 1930

Ansichtskarte, 88 x 137 mm. Beschriftet: *Reinthal N.Oe. Totale I 4500* Bezeichnet [rev.]: *Verlag Josef Spangl, Trafik, Reinthal* [PK 1.157]

16 Reinthal, Hauptstraße, ca. 1930

Ansichtskarte, 90 x 141 mm. Beschriftet: *Reinthal N.Oe. Hauptstrasse / 4504.* Bezeichnet [rev.]: *Alleinverlag: Josef Spangl, Trafik, Reinthal / P.Ö.P. Wien I* [PK 1.157]

17 Reinthal, Volksschule, ca. 1930

Ansichtskarte, 90 x 142 mm. Beschriftet: *Reinthal N.Oe. Schule / 4498.* Bezeichnet [rev.]: *Alleinverlag: Josef Spangl, Trafik, Reinthal / P.Ö.P. Wien I* [PK 1.157]

18 Reinthal, Gasthaus Stockinger, ca. 1930

Ansichtskarte, 91 x 141 mm. Beschriftet: *Reinthal N.Oe. Gasthaus G. Stockinger I 4499* Bezeichnet [rev.]: *Alleinverlag: Josef Spangl, Trafik, Reinthal I P.Ö.P. Wien I* [PK 1.157]

Literatur:

Robert Franz Zelesnik, Heimatbuch der Marktgemeinde Bernhardsthal unter Einbeziehung der Schwesterngemeinden Reinthal und Katzelsdorf. Hg. aus Anlaß der im Jahre 1171 erfolgten urkundlichen

Erstnennung im Selbstverlag der Markt-gemeinde Bernhardsthal. Wien 1976

Festschrift 800 Jahre Bernhardsthal. Bern-hardsthal o.J. [1977]

Monika Schlifelner, Die Flurnamen von Re-intal, Bernhardsthal, Katzelsdorf, Rabens-burg und Altlichtenwarth (Nieder-österreich). [ungedr.] Hausarb. am Ger-manist. Institut der Univ. Wien 1985/86
Friedel Stratjel, Bernhardsthal. Gassen, Häuser und Geschäfte vor 1945. Bern-hardsthal 1996 [=Beiträge zur Geschichte von Bernhardsthal und Umgebung]

Bd. II. Bernhardsthal 2001 (=Beiträge zur Geschichte von Bernhardsthal und Umge-bung)

Ders., Bevölkerungsentwicklung der Ge-meinde Bernhardsthal. Bernhardsthal 1998 [=Beiträge zur Geschichte von Bern-hardsthal und Umgebung]

Ders., Von den ersten Quellen bis zur deutschen Besiedlung. Beitrag zur Ortsge-schichte von Bernhardsthal und Umge-bung. Bernhardsthal 2000 [=Beiträge zur Geschichte von Bernhardsthal und Umge-bung]

Ders. (Hg.), "Drei Berg". Literatursamm-lung zu den Hallstatthügelgräbern in Bernhardsthal und Rabensburg. Überarb. und Wiederveröff. Bernhardsthal 2001 (=Beiträge zur Geschichte Bernhardsthals)

Ders., Pfarre und Kirche Bernhardsthal. Geschichte, Bauten. Bernhardsthal 2002 (=Beiträge zur Geschichte Bernhardsthals und Umgebung)

200 Jahre Pfarre Reintal 1784-1984. Mis-telbach 1984

Drasenhofen

Umfassend die Katastralgemeinden Dra-senhofen, Kleinschweinbarth, Steinebrunn und Stützenhofen

3.519,86 ha; 1.151 Einwohner; 809 Ge-bäude

19 Wappen von Drasenhofen

Beschreibung: Durch einen goldenen Schrägrechtsbalken geteilt, oben in Rot ein silberner gekrönter Adler, un-ten in Blau ein goldener Adler.

Farben: Blau-Gelb-Rot

Verleihung: 2001 Februar 13

20 Drasenhofen, 1878

Getönte Lithographie aus: "Erinne-rungs-Blätter aus dem Feldzuge in Böhmen und Mähren im Sommer 1866" (Nebehay/Wagner 130, Nr. [34]), 182 x 247 mm (Blatt 304 x 390 mm). Beschriftet: *Neue Strassenbe-nennung zu Drasenhofen*. Bezeichnet: *Verlag des Lith. Instituts von W. Korn & Co. in Berlin*. [Inv.-Nr. 12.189]

21 Franz Mörtl: Drasenhofen, 1928

Ansichtskarte, 88 x 136 mm. Be-schriftet: *Drasenhofen N.Ö.* Bezeich-net [rev.]: *Photoverlag Franz Mörtl, Wien XIII, Linzerstr 358a [...] 1928*

[PK 161]

22 Drasenhofen, Kirchenplatz, ca. 1930

Ansichtskarte, 89 x 139 mm. Be-schriftet: *Drasenhofen, Kirchenplatz / 4054*. Bezeichnet [rev.]: *Alleinverlag: Franz Wunsch, Drasenhofen* [PK 161]

23 Drasenhofen, Villa Äskulap, ca. 1930

Ansichtskarte, 91 x 140 mm. Be-schriftet: *Drasenhofen Villa Äskulap /*

Gerichtsbezirk Laa an der Thaya

4056 Bezeichnet [rev.]: *Alleinverlag: Franz Wunsch, Drasenhofen* [PK 161]

toansichten Wien III., Erdbergstrasse 148 [PK 1.359]

24 Georg Matthäus Vischer: Fünfkirchen, 1672

Kupferstich aus: "Topographia archiducatus Austriae inferioris modernae" (Nebehay/Wagner 783, Tl. 3, Nr. 21 bzw. 139), 92 x 150 mm (Plattenrand 104 x 155 mm; Blatt 106 x 159 mm, beschnitten). Beschriftet: *Fünf Khirchen* [Inv.-Nr. 1.598]

30 Ferdinand Dorner: Steinebrunn, Schloß, 1974

Aquarell aus "Topographia romantica", 205 x 320 mm. Beschriftet: *Ruine Steinebrunn*. Bezeichnet: *Ferdinand Dorner 11.VIII* [19] 74 [Inv.-Nr. 5.742]

25 Fünfkirchen, Schloß, ca. 1930

Ansichtskarte, 90 x 139 mm. Beschriftet: *Schloss Fünfkirchen, Steinebrunn / 4049*. Bezeichnet [rev.]: *Alleinverlag: Franz Wunsch, Drasenhofen* [PK 1.359]

31 Stützenhofen, ca. 1940

Ansichtskarte, 89 x 139 mm. Beschriftet [rev.]: *85965* Bezeichnet [rev., Stempel]: *Gemeinde Stützenhofen Landkreis Mistelbach* [PK 1.394]

26 Kleinschweinbarth, ca. 1930

Ansichtskarte, 89 x 134 mm. Beschriftet: *Klein Schweinbarth N.Ö.* [PK 647]

Literatur:

Anton Schulla, Chronik der Gemeinde Drasenhofen. Drasenhofen 1985

Rupert Hammerbacher [u. a.], Kleinschweinbarth. Ein Grenzort im nordöstlichen Weinviertel. Kleinschweinbarth o.J. [1976]

27 Kleinschweinbarth, ca. 1930

Ansichtskarte, 85 x 134 mm. Beschriftet: *Klein Schweinbarth N.Ö.* [PK 647]

Falkenstein

28 Fritz Grifkowski: Kleinschweinbarth, Pfarrkirche, Inneres, ca. 1930

Ansichtskarte, 85 x 135 mm. Beschriftet [rev., handschr.]: *Klein Schweinbarth N. Ö. Kirche*. Bezeichnet [rev.]: *"Greifkarte" Wien, II Taborstrasse 22. / 81221*. [rev., Stempel]: *Fritz Grifkowski Photoansichten Wien III., Erdbergstrasse 148* [Inv.-Nr. 20.474]

Marktgemeinde, umfassend die Katastralgemeinde Falkenstein

1.917,01 ha; 468 Einwohner; 267 Gebäude

32 Wappen von Falkenstein

Beschreibung: In einem roten Schild ein auf einem dreispitzigen silbernen Felsen stehender, zum Flug bereiter Falke von natürlicher Farbe.

Farben: Rot-Weiß

29 Fritz Grifkowski: Steinebrunn ca. 1930

Ansichtskarte, 85 x 136 mm. Beschriftet: *Steinebrunn N.Ö.* Bezeichnet [rev., Stempel]: *Fritz Grifkowski Pho-*

33 Anton Köpp von Felsenthal: Falkenstein, ca. 1814

Kolorierte Umrißbradierung aus: "Historisch mahlerische Darstellungen von Oesterreich" (Nebehay/Wagner

309, Nr. [79]), 266 x 376 mm (Blatt 305 x 400 mm). Beschriftet: *Falkenstein*. Bezeichnet: *Nach der Natur gezeichnet / und geätzt von A.Köpp v.Felsenthal* [Inv.-Nr. 1.477]

34 A. Peterle: Falkenstein, ca. 1914
SW-Lichtbild, 155 x 198 mm
[Inv.-Nr. 10.669]

35 Falkenstein, Herrengasse, ca. 1930
Ansichtskarte, 85 x 132 mm. Beschriftet [rev.]: *Falkenstein, N.-Oe. Herrengasse*. Bezeichnet [rev.]: *Verlag Warenhaus Klim, Falkenstein, N.-Oe. / 60308 b* [PK 244]

36 Falkenstein, Burgruine, ca. 1930
Ansichtskarte, 90 x 138 mm. Beschriftet: *Ruine Falkenstein N.Ö.* Bezeichnet [rev.]: *Verlag: Warenhaus Klim, Falkenstein, N. Ö.* [rev., Stempel]: *Markt-Gemeinde Falkenstein-N.Öst.* [PK 244]

37 Ferdinand Dorner: Falkenstein, Burgruine, 1974
Aquarell aus "Topographia romantica", 200 x 365 mm. Beschriftet: *Ruine Falkenstein* Bezeichnet: *Ferdinand Dorner 11 VIII [19] 74*
[Inv.-Nr. 5.748]

Literatur:

Hans Wolf, Falkenstein. Seine Berge, Geschichte, Baudenkmäler. Horn 1959

Fallbach

Umfassend die Katastralgemeinden Fallbach, Friebritz, Hagenberg, Hagendorf und Loosdorf
3.042,9 ha; 866 Einwohner; 467 Gebäude

38 Wappen von Fallbach

Beschreibung: Über gewelltem blauem Schildfuß, darin drei silberne Wellenleisten, gespalten, vorne in Gold ein roter Turm mit fünf Zinnen, schwarz geöffnetem Rundbogentor und schwarzem Fenster, hinten in Grün ein aus fünf Ähren bestehendes goldenes Getreidebündel.

Farben: Rot-Gelb-Grün

Verleihung: 1999 November 4

39 Ignaz Spöttl: Fallbach, Pfarrkirche, ca. 1870/80 [?]

Aquarell, 390 x 590 mm. Bezeichnet: *I. Spöttl* [Inv.-Nr. 2.361]

40 F. Kraus: Friebritz, ca. 1930

Ansichtskarte, 90 x 138 mm. Bezeichnet [rev.]: *Josef Strayhammer Gastwirt Friebritz, Bez. Mistelbach / Photo-Kunstanstalt F. Kraus Liesing bei Wien, Telephon 120* [PK 272]

41 F. Kraus: Friebritz, Ortskapelle, ca. 1930

Ansichtskarte, 90 x 138 mm. Bezeichnet [rev.]: *Josef Strayhammer Gastwirt Friebritz, Bez. Mistelbach / Photo-Kunstanstalt F. Kraus Liesing bei Wien, Telephon 120* [PK 272]

42 Adolf Blamauer: Hagenberg, Schloß, ca. 1900/1910 [?]

Aquarell auf Karton, 108 x 172 mm. Beschriftet [rev.]: *Schloß Hagenberg NÖ bei Frättings Besitzer Prinz Reuss*
[Inv.-Nr. 2.153]

43 Hagenberg, ca. 1930

Ansichtskarte, 91 x 140 mm. Beschriftet: *Hagenberg N.Ö. / 979*. Bezeichnet [rev.]: *Alleinverlag: Fritz Langer, Kfm. Hagenberg* [PK 439]

Gerichtsbezirk Laa an der Thaya

44 Franz Mörtl: Hagenberg, 3. Viertel 20. Jh.

Ansichtskarte, 87 x 137 mm. Beschriftet: *Hagenberg bei Loosdorf Bzk. Mittelbach N. Ö. Kirchenplatz mit Kriegerdenkmal / 9496*. Bezeichnet [rev.]: *Verlag: Franz Mörtl, Wien VII. Seidengasse 40* [PK 439]

45 Ludwig Seitle: Loosdorf, Schloß, ca. 1865

Aquarell, 230 x 333 mm. Beschriftet [rev.]: *Herrschaft Loosdorf in N.Ö.* [Inv.-Nr. 30.449]

46 Loosdorf, ca. 1930

Ansichtskarte, 87 x 137 mm. Beschriftet [rev., handschr.]: *Loosdorf* [PK 752]

47 Adolf Blamauer: Loosdorf, Ruine Hanselberg, ca. 1900/1910 [?]

Aquarell auf Karton, 107 x 172 mm. Beschriftet [rev.]: *Hanselberg bei Frättings N Ö* [Inv.-Nr. 2.231]

48 Loosdorf, Ruine Hanselburg, ca. 1930

Ansichtskarte, 137 x 87 mm. Beschriftet [rev., handschr.]: *Loosdorf b Mittelbach* [PK 752]

49 Rudolf Hodina: Loosdorf, Ruine Hanselburg, 1936

Ansichtskarte aus "Fliegeraufnahmen österreichischer Heimatorte", 140 x 90 mm. Beschriftet: *Fliegeraufnahme Hansburg bei Frättingsdorf N.-Ö. / 4303*. Bezeichnet [rev.]: *Fliegeraufnahmen österr. Heimatorte. Rudolf Hodina, Wien III. [...] 1935 / 10292* [PK 752]

50 Loosdorf, Schloß, ca. 1925

Ansichtskarte, 93 x 132 mm. Beschriftet: *Loosdorf, N.-Öst.* [PK 752]

Literatur:

Franz Heger, Die Katastralgemeinde Hagenberg. Fallbach 1990

Gaubitsch

Umfassend die Katastralgemeinden Altenmarkt, Gaubitsch und Kleinbaumgarten 2.247,69 ha; 939 Einwohner; 405 Gebäude

51 Wappen von Gaubitsch

Beschreibung: In einem goldenen Schild ein auf einem grünen Ast mit daran hängender grüner Weintraube sitzender, zum Flug bereiter naturfarbener Kiebitz.

Farben: Schwarz-Gelb-Grün

Verleihung: 1995 Oktober 24

52 Fritz Grifkowski: Gaubitsch, 1926

Ansichtskarte, 90 x 139 mm. Beschriftet: *Gaubitsch N.Oe* Bezeichnet [rev., Stempel]: *Wiener Kunst F. Grifkowski Wien, II., Taborstrasse 22. 1926.* [PK 298]

53 Fritz Grifkowski: Gaubitsch, ca. 1930

Ansichtskarte, 88 x 137 mm. Beschriftet: *Gaubitsch N.Oe* Bezeichnet [rev., Stempel]: *Grifkowski Photoansichten Wien III., Erdbergstrasse 148* [PK 298]

54 Fritz Grifkowski: Kleinbaumgarten, ca. 1930

Ansichtskarte, 86 x 138 mm. Beschriftet: *Kl. Baumgarten N.Oe*. Bezeichnet [rev., Stempel]: *Grifkowski Photoansichten Wien III., Erdbergstrasse 148* [PK 623]

Gerichtsbezirk Laa an der Thaya

Literatur:

Augustinus Kurt Fenz, Festschrift 950 Jahre Gaubitsch. Historische Spuren und Impulse. Sittendorf b. Wien 2000 (=Internationale theologische Studien VI)

Gnadendorf

Umfassend die Katastralgemeinden Eichenbrunn, Gnadendorf, Oedenkirchwald, Pyhra, Röhrabrunn, Wenzersdorf und Zwentendorf

4.825,19 ha; 1.195 Einwohner; 685 Gebäude

55 Wappen von Gnadendorf

Beschreibung: Von Blau und Rot durch drei silberne, eins zu zwei gestellte Quadersteine erhöht geteilt, im Schildfuß ein goldener Hügel, belegt mit

einem grünen liegenden Eichenblatt.

Farben: Blau-Weiß-Rot

Verleihung: 1998 August 19

56 Eichenbrunn, ca. 1910

Ansichtskarte, 88 x 140 mm. Beschriftet. *Eichenbrunn, N-Oest.* Bezeichnet [rev.]: *Josef Hager, Kaufmann, Eichenbrunn.* [PK 197]

57 Fritz Grifkowski: Gnadendorf, ca. 1930

Ansichtskarte, 88 x 138 mm. Beschriftet: *Gnadendorf N.Ö.* Bezeichnet [rev., Stempel]: *Fritz Grifkowski Photoansichten Wien III., Erdbergstrasse 148* [PK 323]

58 Gnadendorf, Pfarrkirche, Inneres, ca. 1938

Ansichtskarte, 140 x 89 mm. Beschriftet: *Pfarrkirche Gnadendorf,*

N. Öe. / 4034. Bezeichnet [rev.]: *Verlag Deutscher Schulverein Südmark Wien 8., Fuhrmannsgasse 18* [PK 323]

59 Conrad Grefe: Wenzersdorf, Schloß, ca. 1900

Holzstich aus: "Alt-Österreich.", Nr. 294b, 140 x 129 mm (beschnitten). Beschriftet: *Schloß Wenzersdorf.* Bezeichnet: *Grefe* [?] [Inv.-Nr. 11.588]

60 Fritz Grifkowski: Wenzersdorf, ca. 1930

Ansichtskarte, 86 x 137 mm. Beschriftet: *Wenzersdorf bei Gnadendorf N.Ö.* Bezeichnet [rev., Stempel]: *Fritz Grifkowski Photoansichten Wien III., Erdbergstrasse 148* [PK 1.560]

Literatur:

Gnadendorf (auch Gnandorf). In: Topographie von Niederösterreich. Dritter Bd. Alphabetische Reihenfolge und Schilderung der Ortschaften in Niederösterreich. Zweiter Bd.: F und G mit Register. Wien 1893, S. 475-479

Großharras

Marktgemeinde, umfassend die Katastralgemeinden Diepolz, Großharras und Zwingendorf

4.267,14 ha; 1.207 Einwohner; 713 Gebäude

61 Wappen von Großharras

Beschreibung: Ein gespaltener Schild, dessen rechtes Feld auf rotem Grunde ein silbernes Johanniterkreuz und dessen linkes Feld auf silbernem Grunde eine rote Flachsbrechel zeigt.

Gerichtsbezirk Laa an der Thaya

Verleihung: 1956

62 C. Keim: Großharras , 1897

Aquarellierte Federzeichnung, 158 x 240 mm, Blatt 218 x 299 mm. Beschriftet: *Schloß der Grafen Hardegg im Dorfe Großharras in Niederösterreich*. Bezeichnet: *C. Keim 1897*

[Inv.-Nr. 2.255]

63 [?] Henk: Großharras, ca. 1910/20

Ansichtskarte, 140 x 88 mm. Beschriftet: *Gruss aus Gross Harras. / Im Winkl*. Bezeichnet [rev.]: *Atelier Henk, Ob. Hollabrunn* [PK 375]

64 [?] Henk: Großharras, ca. 1910/20

Ansichtskarte, 139 x 90 mm. Beschriftet: *Gruss aus Gross Harras / Kirche und Schule / Schlos [sic!] / Kianek´s Mühle*. Bezeichnet [rev.]: *Atelier Henk, Ob. Hollabrunn*. [PK 375]

65 Großharras, Kaufhaus Gruber, ca. 1975

Ansichtskarte, 113 x 144 mm. Beschriftet: *Marktgemeinde Groß Harras*. [rev.]: *Kaufhaus Gruber Waren aller Art [...]*. Bezeichnet [rev.]: *Bildverlag W. Kuffner Korneuburg a. d. Landesbahn 24* [PK 375]

66 Fritz Grifkowski: Zwingendorf, ca. 1930

Ansichtskarte, 86 x 136 mm. Beschriftet: *Zwingendorf N.Ö.* Bezeichnet [rev., Stempel]: *Fritz Grifkowski Photoansichten Wien III., Erdbergstrasse 148* [PK 1.659]

67 Fritz Grifkowski: Zwingendorf, Bahnhof, ca. 1930

Ansichtskarte, 86 x 136 mm. Beschriftet: *Zwingendorf N.Ö. / Bahnhof*

mit Restaurant. Bezeichnet [rev., Stempel]: *Fritz Grifkowski Photoansichten Wien III., Erdbergstrasse 148*

[PK 1.659]

68 Rudolf Hodina: Zwingendorf, 1935

Ansichtskarte aus "Fliegeraufnahmen österreichischer Heimatorte", 90 x 140 mm. Beschriftet: *Fliegeraufnahme Zwingendorf N.-Ö. / 5098*. Bezeichnet [rev.]: *Fliegeraufnahmen österr. Heimatorte. Rudolf Hodina, Wien III. [...]* 1935 / Roko [PK 1.659]

Literatur:

Festschrift anlässlich der Markterhebungs- und 800-Jahr-Feier der Marktgemeinde Groß-Harras am 30. September 1956. Groß-Harras o.J. 1956

Großkrut

Marktgemeinde, umfassend die Katastralgemeinden Althöflein, Ginzersdorf, Großkrut und Harrersdorf
3.844,31 ha; 1.645 Einwohner; 905 Gebäude

69 Wappen von Großkrut

Beschreibung: Ein gespaltener Schild, im rechten Feld auf blauem Grund der Wehrturm des Marktes in Gold, im linken Feld auf silbernem Grund ein aufrechtstehender, rechtsgewendeter roter Wolf mit erhobenen Pranken und roter Zunge.

Verleihung: 1955 Juli 6

70 M. Seebauer: Althöflein, ca. 1910/20

Ansichtskarte, 91 x 139 mm. Beschriftet: *Alt-Höflein a. d. Nied.-Oesterr.*

Gerichtsbezirk Laa an der Thaya

Landesbahn / Strasse nach Hauskirchen / Franz Hüll, Gasthaus und Gemischtwarenhandlung / Bahnhof. Bezeichnet [rev.]: *M. Seebauer, Photogr., Wien II, Valeriestr. 56* [PK 29]

71 Ginzersdorf, ca. 1910/20

Ansichtskarte, 88 x 137 mm. Beschriftet: *Ginzersdorf, N.-Oest. / Gemischtwaren-Handlung Oesterreicher* [PK 318]

72 Ginzersdorf, ca. 1930

Ansichtskarte, 90 x 140 mm. Beschriftet: *Ginzersdorf, N.Ö* [rev.]: *82684* Bezeichnet [rev., Stempel]: *Gemeinde Ginzersdorf Landkreis Mistelbach* [PK 318]

73 Großkrut, ca. 1910

Ansichtskarte, 90 x 140 mm. Beschriftet: *Böhmischkrut.* Bezeichnet: *Verlag Carl Schindler, Böhmischkrut* [PK 381]

74 Rudolf Hodina: Großkrut, 1935

Ansichtskarte aus "Fliegeraufnahmen österreichischer Heimaterorte", 88 x 139 mm. Beschriftet: *Fliegeraufnahme Gr.-Krut, N.-Ö. / 889.* Bezeichnet [rev.]: *Fliegeraufnahmen österr. Heimaterorte. Rudolf Hodina, Wien III. [...] 1935* [PK 381]

75 Hans Peter Schad'n: Großkrut, Galgen, ca. 1939

SW-Lichtbild, 102 x 80 mm. Beschriftet [rev., handschr.]: *Galgen an der Straße Großkrut - Katzelsdorf.* Bezeichnet [rev., handschr.]: *Aufgen.v. Dr Hans P. Schad'n 59.)* [Inv.-Nr. 28.141]

Literatur:

Erich Winter [Red.], 800 Jahre Alt Höflein.

Großkrut o.J. [1996]

Jubiläums-Festschrift der Marktgemeinde Großkrut zur 900-Jahrfeier der ersten urkundlichen Nennung ihres Namens. Großkrut o.J. [1955]

Hausbrunn

Marktgemeinde, umfassend die Katastralgemeinde Hausbrunn
1.617,64 ha; 867 Einwohner; 633 Gebäude

76 Wappen von Hausbrunn

Beschreibung: Ein schräglinks geteilter Schild, oben in Blau ein silbernes strohgedecktes Haus mit schwarzer Tür und fünf schwarzen Fenstern, unten in Rot ein silberner gedeckter Brunnen mit Schöpfrad.
Farben: Blau-Weiß-Rot
Verleihung: 1986 Mai 9

77 Josef Plaschil: Hausbrunn, ca. 1910

Ansichtskarte, 87 x 137 mm. Beschriftet: *Gruss aus Hausbrunn / Totale / Kirche und Schule / J. Ribisch's Gasthaus / Bahnhof.* Bezeichnet [rev.]: *Verlag: Josef Plaschil jun. Photograph, Mistelbach / A 9112 10* [PK 469]

78 Hausbrunn, 1920

Ansichtskarte, 90 x 139 mm. Beschriftet: *Hausbrunn, N.-Oe.* Bezeichnet [rev.]: *Leopold Lahner, Hausbrunn / Verlag Josef Popper, Wien, II. Taborstraße 26 – 1920 / Nr. 9678* [PK 469]

Literatur:

Hausbrunn. In: Topographie von Nieder-

Gerichtsbezirk Laa an der Thaya

österreich. Vierter Bd. Alphabetische Reihenfolge und Schilderung der Ortschaften in Niederösterreich. Dritter Bd.: H. J und J (j) mit Register. Wien 1896, S. 134/135

Herrnbaumgarten

Marktgemeinde, umfassend die Katastralgemeinde Herrnbaumgarten
1.648,44 ha; 1.006 Einwohner; 560 Gebäude

79 Wappen von Herrnbaumgarten

Beschreibung: In Silber auf grünem Dreiberg ein zinnenbekrönter, gequaderter schwarzer Turm, belegt mit einem rot-silber-roten Bindenschild, zu beiden Seiten je ein belaubter grüner Weinstock mit zwei Trauben.

Farben: Schwarz-Weiß-Grün

Verleihung: 1994 Mai 17

80 Alois Meraner: Herrnbaumgarten, Pfarrkirche, ca. 1900

SW-Lichtbild, auf Karton aufgeklebt, 90 x 120 mm (Blatt 93 x 138 mm, beschnitten) [Inv.-Nr. 873]

81 Alois Meraner: Herrnbaumgarten, Pfarrkirche, Inneres, ca. 1900

SW-Lichtbild, auf Karton aufgeklebt, 91 x 120 mm (Blatt 95 x 138 mm, beschnitten). Beschriftet [rev.]: *Herrn - Baumgarten* [Inv.-Nr. 14.316]

82 Franz Mörtl: Herrnbaumgarten, 1938

Ansichtskarte, 90 x 140 mm. Beschriftet: *Herrnbaumgarten N. D. / 10576*. Bezeichnet [rev.]: *Franz Mörtl, Photograph -u. Postkartenverlag Wien, I. Bauernmarkt 8, 1938* [rev., Stempel] *Markt Herrnbaumgarten*

[PK 485]

83 Franz Mörtl: Herrnbaumgarten, 1938

Ansichtskarte, 90 x 140 mm. Beschriftet: *Herrnbaumgarten N. D. / 10566*. Bezeichnet [rev.]: *Franz Mörtl, Photograph u. Postkartenverlag Wien, I. Bauernmarkt 8, 1938* [rev., Stempel] *Markt Herrnbaumgarten* [PK 485]

Literatur:

Liane Pec, Ortschronik Herrnbaumgarten. Herrnbaumgarten o.J. [1994]

Laa an der Thaya

Stadtgemeinde, umfassend die Katastralgemeinden Blaustaudnerhof, Geiselbrechtshof, Hanfthal, Kottिंगneusiedl, Laa an der Thaya, Laaer Herrengüter, Laaer Klafter, Pernhofen, Ruhhof, Ungerndorf und Wulzeshofen

7.290,49 ha; 6.139 Einwohner; 2.707 Gebäude

84 Wappen von Laa an der Thaya

Beschreibung: Ein blauer Schild, belegt mit zwei zinnenbekrönten gequadrerten silbernen Türmen, zwischen denen sich ein von einem goldenen Ankerkreuz überhöhter rot-silber-roter Bindenschild, dessen Spitze unter die Grundlinie der Türme reicht, befindet.

Farben: Blau-Weiß-Rot

Verleihung: 1980 April 29

85 Hanfthal, Thayabrücke, ca. 1908

SW-Lichtbild (Ansichtskarte), 89 x 140 mm. Beschriftet [handschr.]: *Thayabrücke der [?] Fronwiese*. [rev., handschr.] *Hanfthal, Thayabrücke in*

Gerichtsbezirk Laa an der Thaya

der Fronwiese (Frauenwiese)

[Inv.-Nr. 10.931]

86 Hanfthal, 1942

Ansichtskarte, 90 x 138 mm. Beschriftet: *Fliegeraufnahme Hanfthal, N.-D. Laa a. d. Thaya* Bezeichnet [rev.]: *Hans Weihs & Co, Wien VII. [...] 1942* [...] [PK 449]

87 Laa an der Thaya, Stadtplatz, 1912

Ansichtskarte, 89 x 137 mm. Beschriftet: *Laa a. d. Thaya. Stadtplatz.* Bezeichnet [rev.]: *L 341 Verlag Josef Popper Wien, II. Taborstrase 26. – 1912* [PK 695]

88 Laa an der Thaya, Märktejubiläum, 1912

Ansichtskarte, 93 x 141 mm. Beschriftet: *Fünfhundertjahr-Feier des Bestehens der Jahr- und Wochenmärkte in der I. f. Stadt Laa a. d. Thaya. Überreichung des Jahr- und Wochenmarktprivilegiums.* [PK 695]

89 Laa an der Thaya, Spitalskirche, 1930

Ansichtskarte, 90 x 141 mm. Beschriftet: *Laa a.d. Thaya N.Ö., Spitalskirche.* Bezeichnet [rev.]: *Verlag: J. Popper, Wien 2. Taborstrasse 26, 1930* [PK 695]

90 Laa an der Thaya, 1940

Ansichtskarte, 91 x 141 mm. Beschriftet: *Fliegeraufnahme Laa a. d. Thaya, N.-D. / 378.* Bezeichnet [rev.]: *Freigegeben durch RLM Nr. 378 Hersteller Seemann & Rasch, Wien VII. [...] 1940* [PK 695]

91 Conrad Grefe: Laa an der Thaya, Burg, 1896

Aquarell und Deckfarben, 270 x 479 mm. Beschriftet [rev.]: *Burg Laa.* Be-

zeichnet: *C. Grefe 1896*

[Inv.-Nr. 3.812]

92 Ferdinand Dörner: Laa an der Thaya, Burg, 1977

Aquarell aus "Topographia romantica", 335 x 225 mm. Beschriftet: *Stadtburg Laa, Berchfrit m. Burgtor.* Bezeichnet: *Ferdinand Dörner 9 VI [19] 77*

[Inv.-Nr. 5.738]

93 Wulzeshofen, ca. 1900

Ansichtskarte, 91 x 141 mm. Beschriftet: *Wulzeshofen Nied.Österr. / Schule / Kirchenplatz / Blau's Handlung / Bahnhof.* Bezeichnet: *Kunstanstalt Karl Schwidernoch, Wien II Pillersdorf.4* [PK 1.621]

Literatur:

Friedrich Winna, 200 Jahre Pfarre Hanfthal 1784-1984. Hanfthaler Pfarr- und Kirchengeschichte. Ein Beitrag zur "Dorfkunde Hanfthal". Hanfthal 1984

Ders., Dorfkunde Hanfthal. Hanfthaler Heimatbuch. Laa a.d. Thaya, Hanfthal 1989

Rudolf Fürnkranz, 850 Jahre Rundangerdorf Hanfthal 1149-1999. Ein Streifzug durch die Dorfgeschichte. Nach den Arbeiten von Dir. Friedrich Winna und Dipl. Ing. Wilhelm Schuster zsgest. Laa/Thaya 1999 (=Kulturhefte Laa 16)

Wilhelm Schuster, Bei uns dahoam. Volkstümliches Lesebuch. Flurdenkmäler – Brauchtum – vergessene Dorfplätze – Mundartlexikon – heimatliche Mundartgedichte rund ums Rundangerdorf Hanfthal. Hanfthal 1997

Rudolf Fürnkranz, Landesfürstliche Stadt Laa a. d. Thaya. Ein kulturhistorischer Stadtführer. Laa/Thaya o.J. [1980]

Gerichtsbezirk Laa an der Thaya

Ders., Laa an der Thaya in alten Ansichten. Zaltbommel/Niederlande³1989

Ders.; Gerhard Wabra, Laa an der Thaya. Von der Jahrhundert- zur Jahrtausendwende. Dokumentation einer Veränderung. Laa an der Thaya 2000

Alois Toriser, Kapelle und Säulen, Bildstöcke und Kreuze. Laa/Thaya 2000 (=Kulturhefte Laa 18)

Rudolf Fürnkrantz, Der Marktplatz und seine Häuser. Ein Stück Laaer Stadtgeschichte. Laa/Thaya 2002 (=Kulturhefte Laa 18)

Ders., Das Minoritenkloster und der Platz beim Brüdertor. Ein Stück Laaer Stadtgeschichte. Laa/Thaya 2003 (=Kulturhefte Laa 24)

Neudorf bei Staatz

Marktgemeinde, umfassend die Katastralgemeinden Hausleitnerwald, Kirchstetten, Neudorf und Zlabern

4.013,68 ha; 1.346 Einwohner; 621 Gebäude

94 Wappen von Neudorf bei Staatz

Beschreibung: In einem von Rot auf Blau erniedrigt geteilten Schild oben ein goldener Schrägrechtsbalken, belegt mit einem schwarzen Marktrichterschwert.

Farben: Rot-Gelb-Blau

Verleihung: 1986 Februar 5

95 Kirchstetten, Schloß, 1673

Kolorierter Kupferstich aus Hyacinth Marian: Topographia Windhagiana aucta [...] (Nebehay/Wagner 392, Nr. [55a]), 143 x 347 mm (beschnitten).

Beschriftet: *Schloß Kürchsteten Viertels undter Manhardtsberg im Erzherzogthumb Össterreich undter der Ennß an den[n]en Mäyrischen gräntzen gegen Niclißburg gelegen. / HHH*
[Inv.-Nr. 3.080]

96 G. A. Stosius: Kirchstetten, Kunstbauten, ca. 1910

Ansichtskarte, 138 x 87 mm. Beschriftet: *Wasserleitung Kirchstetten-Laa. Quellenfassungs-Objekt. / Wasserleitung Kirchstetten-Laa. Wasserleitungs-Reservoir.* Bezeichnet [rev.]: *Photogr. u. Verlag v. G. A. Stesius in Laa a/Th., N.-Ö.* [PK 618]

97 Rudolf Güttler: Kirchstetten, ca. 1910/20

Ansichtskarte, 89 x 140 mm. Beschriftet: *Kirchstetten bei Staatz. / Schloss.* Bezeichnet [rev.]: *Fotogr. Güttler, Poysdorf* [PK 618]

98 Neudorf bei Staatz, 1929

Ansichtskarte, 90 x 140 mm. Beschriftet: *Neudorf bei Staatz N.Oe. / 4074.* Bezeichnet [rev.]: *Alleinverlag: Johann Fiby, Kaufmann, Neudorf b. Staatz. 1929* [PK 881]

99 Fritz Grifkowski: Neudorf bei Staatz, ca. 1930

Ansichtskarte, 88 x 135 mm. Beschriftet: *Neudorf b. Laa a/d Th. N.Ö.* Bezeichnet [rev.]: *"Greifkarte" Wien, II Taborstrasse 22. / 81237* [rev., Stempel] *Fritz Grifkowski Photoansichten Wien III., Erdbergstrasse 148* [PK 881]

100 Franz Mörtl: Zlabern, ca. 1925

Ansichtskarte, 92 x 138 mm. Beschriftet: *Zlabern bei Staatz, N.-Ö.* [handschr.] *(Post Neudorf) / Straßenpartie / Kirche.* Bezeichnet [rev.]:

Gerichtsbezirk Laa an der Thaya

*Franz Mörtl, Fotogr., Wien, XIII/5,
Linzerstraße 358 a [PK 1.650]*

Literatur:

Christine Müller, 480 Jahre Marktgemein-
de Neudorf bei Staatz. Neudorf bei Staatz
o.J. [1988]

Ottenthal

Umfassend die Katastralgemeinden Otten-
thal und Guttenbrunn

1.539,06 ha; 628 Einwohner; 292 Gebäu-
de

101 Guttenbrunn, Volksschule, 1909

SW-Lichtbild (Ansichtskarte), 86 x
133 mm. Beschriftet: *Schulhaus Gut-
tenbrunn 1909*. [rev.]: *23./4. 1909 /
Volksschule Guttenbrunn*
[Inv.-Nr. 28.144]

102 Franz Mörtl: Guttenbrunn, ca. 1910/20

Ansichtskarte, 90 x 139 mm. Be-
schriftet: *Guttenbrunn, N.-Oe. / Kir-
che mit Schule*. Bezeichnet [rev.]:
Franz Mörtl, Fotogr., Wien XIII/5.
[PK 426]

103 Franz Mörtl: Guttenbrunn, Oed- teich, 1934

Ansichtskarte, 90 x 139 mm. Be-
schriftet: *Oedteich bei Guttenbrunn,
N.Oe. / 253*. Bezeichnet [rev.]: *Pho-
toverlag Franz Mörtl, Wien I., Bau-
ernmarkt 8 1934 / 253* [PK 426]

104 A. Peterle: Ottenthal, ca. 1913

SW-Lichtbild, 114 x 154 mm
[Inv.-Nr. 16.868]

105 A. Peterle: Ottenthal, Pfarr- kirche, Inneres, ca. 1913

SW-Lichtbild, 120 x 167 mm
[Inv.-Nr. 16.863]

Literatur:

Ernst Zeiner, Heimatkundliche Hefte aus
Guttenbrunn. Ein Beitrag zur Dorfge-
schichte. Bd. 1. Guttenbrunn 1997

Ders., Heimatkundliche Hefte aus Gut-
tenbrunn. Ein Beitrag zur Dorfgeschichte.
Bd. 2. Guttenbrunn 1997

Ders., Heimatkundliche Hefte aus Gut-
tenbrunn. Ein Beitrag zur Dorfgeschichte.
Bd. 3. Guttenbrunn 1998

Ders., Heimatkundliche Hefte aus Gut-
tenbrunn. Ein Beitrag zur Dorfgeschichte.
Bd. 4. Guttenbrunn 1998

Ders., Heimatkundliche Hefte aus Gut-
tenbrunn. Ein Beitrag zur Dorfgeschichte.
Bd. 5: Sammlung der Zeitungsberichte
über Guttenbrunn aus den Regionalzei-
tungen von 1883 bis einschließlich 1999.
Guttenbrunn 2000

Poysdorf

Stadtgemeinde, umfassend die Kata-
stralgemeinden Altruppersdorf, Erdberg,
Föllim, Höbertsgrub, Ketzelsdorf, Kleinha-
dersdorf, Passauerhof, Poysbrunn, Poys-
dorf, Walterskirchen, Wetzelsdorf und Wil-
helmsdorf

9.724,8 ha; 5.610 Einwohner; 2.789 Ge-
bäude

106 Wappen von Poysdorf

Beschreibung: Ein von Blau auf Rot
gespaltener Schild mit einem den
Fußrand durchziehenden grünen Ra-
senboden. Auf letzterem schreiten
zwei Knaben nach rechts, die an ei-
ner auf ihre rechten Schultern geleg-
ten Holzstange eine große natürliche

Gerichtsbezirk Laa an der Thaya

Weintraube tragen. Die Knaben sind mit veilchenblauen Leibröcken mit weißen Krägen, kurzen gelben Bein Kleidern, weißen Strümpfen und schwarzen Schuhen bekleidet. Oberhalb der von ihnen getragenen Stange schwebt auf der Teilungslinie des Schildes ein schwarzer, ebenso beherrter Doppeladler.

Verleihung: 1924 Oktober 10

107 F. Gabriel: Altruppersdorf, ca. 1910

Ansichtskarte, 89 x 137 mm. Beschriftet: *Alt-Ruppersdorf, Post Neudorf a. d. Staatsbahn, N. Ö.* Bezeichnet [rev.]: *Fot. v. F. Gabriel, Wien XVII. Hauptstr. No. 63. Verl. V. K. List, Alt-Ruppersdorf, N. Ö.* [PK 36]

108 Franz Mörtl: Altruppersdorf, Lourdesgrotte, 1926

Ansichtskarte, 90 x 141 mm. Beschriftet [rev.]: *Alt-Ruppersdorf, N. Ö. Lourdesgrotte.* Bezeichnet [rev.]: *Fotogr. Franz Mörtl, Wien, XIII/5, Linzerstraße 358 a 1926* [PK 36]

109 Georg Matthäus Vischer: Erdberg, Schloß, 1672

Kupferstich aus: "Topographia archiducatus Austriae inferioris moderna" (Nebhay/Wagner 783, Tl. 3, Nr. 10), 100 x 148 mm (Plattenrand 105 x 152 mm; Blatt 106 x 159 mm, beschnitten). Beschriftet: *Erdtperg* [Inv.-Nr. 1.395]

110 Rudolf Güttler: Erdberg, ca. 1910/20

Ansichtskarte, 88 x 138 mm. Beschriftet: *Erdberg bei Poysdorf. / Kaufm. Ad. Rosenmayer. / Kirche u.*

Schule. Bezeichnet [rev.]: *Fot. Güttler, Poysdorf* [PK 222]

111 Franz Mörtl: Föllim, ca. 1910/20

Ansichtskarte, 88 x 137 mm. Beschriftet: *Föllim, N.-Oe.* Bezeichnet [rev.]: *Franz Mörtl, Fotogr., Wien XIII/5.* [PK 259]

112 F. Pateisky: Kleinhadersdorf, ca. 1900

Ansichtskarte, 90 x 143 mm. Beschriftet: *Klein Hadersdorf. / Kirche. / Schule. / Gasthaus Sauberer. / Pfarrhaus.* Bezeichnet: *F. Pateisky, Fotogr. Feldsberg.* [PK 629]

113 Kleinhadersdorf, ca. 1900

Ansichtskarte, 90 x 141 mm. Beschriftet: *Gruss aus Klein-Hadersdorf St. Maria-Bründl.* Bezeichnet: *Hess, III. Gürtelstrasse 17* [PK 629]

114 Fritz Grifkowski: Poysbrunn, ca. 1930

Ansichtskarte, 90 x 140 mm. Beschriftet: *Schloss Poysbrunn N.Ö.* [rev.]: *82365.* Bezeichnet [rev., Stempel]: *Fritz Grifkowski Photoansichten Wien III., Erdbergstrasse 148* [PK 1.066]

115 Poysbrunn, ca. 1930/40

Ansichtskarte, 86 x 134 mm. Beschriftet: *Poysbrunn N.Ö.* [rev.]: *81949* [PK 1.066]

116 Alfred Ewald-Grundwald: Poysbrunn, Schloß, 1973

Aquarell, 277 x 378 mm. Beschriftet: *Schloss Poysbrunn.* Bezeichnet: *Ewald 1973* [Inv.-Nr. 8.919]

117 Poysdorf, ca. 1900

Ansichtskarte, 142 x 90 mm. Beschriftet: *Gruß aus Poysdorf. Hotel –*

Gerichtsbezirk Laa an der Thaya

- Rathaus.* Bezeichnet: *Verlag von Victor Körl, Poysdorf* [PK 1.607]
- 118 Poysdorf, Apotheke, ca. 1900**
SW-Lichtbild (Ansichtskarte), 91 x 140 mm. Beschriftet [handschr.] *Zu Poysdorf* [PK 1.067]
- 119 Rudolf Pichler: Poysdorf, Pfarrkirche, 1916**
Bleistiftzeichnung, 216 x 137 mm. Beschriftet: *Poysdorf 10/VII [1] 916* [Inv.-Nr. 17.723]
- 120 Poysdorf, Apotheke, ca. 1900**
Ansichtskarte, 91 x 140 mm. Beschriftet [handschr.]: *Zu Poysdorf* [PK 1.067]
- 121 Poysdorf, Dreifaltigkeitsplatz, ca. 1930**
Ansichtskarte, 89 x 139 mm. Beschriftet: *Poysdorf. / [rev.] 81947* [PK 1.067]
- 122 Poysdorf, Dreifaltigkeitsplatz, 1938**
Ansichtskarte, 90 x 140 mm. Beschriftet: *Poysdorf, N.D. Dreifaltigkeitsplatz / 8584.* Bezeichnet [rev.]: *Photoverlag Franz Mörtl, Wien I., Bauernmarkt 8 1938.* [rev., handschr.] *8.7.[19]30* [PK 1.067]
- 123 Poysdorf, Pfarrkirche, undat.**
Aquarell über Rötel, 280 x 350 mm. [Inv.-Nr. 12.281]
- 124 Josef Eberl: Walterskirchen, 1863**
Aquarell über Bleistift, 190 x 320 mm. Beschriftet [rev.]: *Walterskirchen.* Bezeichnet: *Eberl 1863* [Inv.-Nr. 17.560]
- 125 Walterskirchen, Schloß bzw. Jägerhaus, ca. 1910**
Ansichtskarte, 138 x 89 mm. Beschriftet: *Gruss aus Walterskirchen / Schloss / Jägerhaus.* Bezeichnet [rev.]: *Verl. V. Th. Kriegler / A 82 9 10* [PK 1.521]
- 126 Wetzelsdorf, ca. 1930**
Ansichtskarte, 90 x 140 mm. Beschriftet: *Wetzelsdorf.* [rev.]: *5251* [PK 1.561]
- 127 Wetzelsdorf, Kellergasse, ca. 1930**
Ansichtskarte, 90 x 139 mm. Beschriftet: *Kellergasse Wetzelsdorf.* [rev.]: *5251* [PK 1.561]
- 128 Wilhelmsdorf, 1918**
Ansichtskarte, 87 x 135 mm. Beschriftet: *Wilhelmsdorf bei Poysdorf Wallfahrtskirche Maria Bründl.* Bezeichnet [rev.]: *Josef Malanschek, Poysdorf 1918. / J. B. Z.* [PK 1.580]
- Literatur:**
Johanna Mattner, *Geschichte der Stadt Poysdorf und ihrer Katastralgemeinden.* Poysdorf o.J. [1974]
Robert Gloss, *Poysdorfer Geschichten.* 2.Bd.: *Orts- und Straßengeschichte von Altruppersdorf, Erdberg, Föllim, Ketzelsdorf, Kleinhadersdorf, Poysbrunn, Walterskirchen, Wetzelsdorf, Wilhelmsdorf.* Poysdorf o.J. [1994]
Freiwillige Feuerwehr Föllim [100 Jahre] 1898-1998. Föllim 1998
Franz Stubenvoll, *Poysbrunn. Die Geschichte des Dorfes, seiner Herrschaft und seiner Pfarre.* Erg. und hg. von Franz Hadriga. Wien 1994.
Festschrift 650 Jahre Pfarre Poysdorf, 350

Gerichtsbezirk Laa an der Thaya

Jahre Kirche, 60 Jahre Kolpingsfamilie. Poysdorf o.J. [1985]

Hans Rieder [Red.], 1. Poysdorfer Bilderchronik. Poysdorf o.J. [1986]

Robert Gloss, Poysdorfer Geschichten. 1.Bd.: Gassen – Straßen – Plätze. Poysdorf 1994

Ders., Poysdorfer Geschichten. 3.Bd.: Als Österreich zur Ostmark des Deutschen Reiches wurde. Poysdorf o.J. [1996]

Ders., Poysdorfer Geschichten. 4.Bd.: Die russische Besatzungszeit. Poysdorf o.J. [1997]

Rabensburg

Marktgemeinde, umfassend die Katastralgemeinde Rabensburg
2.011,43 ha; 1.108 Einwohner; 644 Gebäude

129 Wappen von Rabensburg

Beschreibung: Ein erniedrigt geteilter Schild, unten eine rote Zinnenmauer mit drei schwarzen Schießscharten, darüber in Gold drei nach links fliegende schwarze Raben, eins zu zwei gestellt.

Farben: Gelb-Rot

Verleihung: 1989 Mai 2

130 Lorenz Neumayer nach Georg Matthäus Vischer (1672): Rabensburg, 1834

Kupferstich aus Franz Xaver Schweickhardt von Sickingen, Darstellung des Erzherzogthums Oesterreich unter der Ens [...] (Nebenhay/Wagner 680, Nr. [42]), 920 x 140 mm (Blatt 120 x 170 mm). Beschriftet: *Schloß Rabensburg*. Be-

zeichnet: *Lor. Neumayer sc.*

[Inv.-Nr. 6.226]

131 Rabensburg, 1923

Ansichtskarte, 89 x 138 mm. Beschriftet: *Rabensburg / Totale / Schloß / Schloß-Eingang*. Bezeichnet [rev.]: *Seering, Wien, XVI., Hasnerstr. 101. G. g. 1923* [PK 1.102]

132 Rabensburg, ca. 1930

Ansichtskarte, 90 x 140 m. Beschriftet: *Rabensburg* [rev.]: *5198* [PK 1.102]

133 Rabensburg, Mühle, 1930

Ansichtskarte, 90 x 141 mm. Beschriftet: *Rabensburg, Mühle*. Bezeichnet [rev.]: *„Verlag Josef Popper, Wien II., Taborstr. 26. 1930“ / 8* [PK 1.102]

134 Rabensburg, Zollhütte, 1930

Ansichtskarte, 91 x 140 mm. Beschriftet: *Rabensburg-Zollhütte*. Bezeichnet [rev.]: *„Verlag Josef Popper, Wien II., Taborstr. 26. 1930“ / 3* [PK 1.102]

Literatur:

Monika Schlifelner, Die Flurnamen von Rental, Bernhardsthal, Katzelsdorf, Rabensburg und Altlichtenwarth (Niederösterreich). [ungedr.] Hausarb. am Germanist. Institut der Univ. Wien 1985/86

Friedel Stratjel (Hg.), „Drei Berg“. Literatursammlung zu den Hallstatthügelgräbern in Bernhardsthal und Rabensburg. Überarb. und Wiederveröff. Bernhardsthal 2001 (=Beiträge zur Geschichte Bernhardsthals)

Schrattenberg

Umfassend die Katastralgemeinde Schrat-
tenberg

Gerichtsbezirk Laa an der Thaya

1.914,88 ha; 898 Einwohner; 536 Gebäude

135 Wappen von Schrattenberg

Beschreibung: Ein von Blau auf Rot gespaltener Schild, rechts belegt mit einer ein goldenes Blatt und Früchte tragenden Weinranke, links belegt mit drei silbernen übereinanderstehenden Bögen.

Farben: Blau-Rot

Verleihung: 1984 April 24

136 Schrattenberg, ca. 1930

Ansichtskarte, 90 x 139 mm. Beschriftet: *Schrattenberg, Totalansicht / 4110*. Bezeichnet [rev.]: *Alleinverlag: Hermann Feldsberg, Schrattenberg* [PK 1.289]

137 Schrattenberg, ca. 1930

Ansichtskarte, 90 x 139 mm. Beschriftet: *Post-u. Personen-Kraftwagen Schrattenberg-Poysdorf-Bernhardsthal / 4108*. Bezeichnet [rev.]: *Alleinverlag: Hermann Feldsmann* [sic; recte: Feldsberg], *Schrattenberg*

[PK 1.289]

138 Franz Mörtl: Schrattenberg, Kirchenplatz, 1934

Ansichtskarte, 90 x 140 mm. Beschriftet: *Schrattenberg, N.Oe., Kirchenplatz / 5024*. Bezeichnet [rev.]: *Photoverlag Franz Mörtl, Wien I., Bauernmarkt 8 1934 / 5024*

[PK 1.289]

Literatur:

Festschrift 800 Jahre Schrattenberg. Schrattenberg o.J. [1984]

Marktgemeinde, umfassend die Katastralgemeinden Ameis, Enzersdorf, Ernsdorf bei Staatz, Staatz-Kautendorf, Waltersdorf und Wultendorf

4.263,2 ha; 2.063 Einwohner; 1.027 Gebäude

139 Wappen von Staatz

Beschreibung: Ein schwarzer Schild mit silberner Binde, belegt mit einem auf silbernem Felsen stehenden, von einer goldenen Mauer umgebenen, über Eck gestellten, zinnenbekrönten, goldenen Wehrturm.

Farben: Schwarz-Weiß-Gelb

Verleihung: 1965 Mai 25

140 Ameis, ca. 1930

Ansichtskarte, 91 x 140 mm. Beschriftet: *Ameis N.Ö. / 579*. Bezeichnet [rev.]: *Alleinverlag: Franz Hiller, Ameis N.Ö.* [PK 41]

141 Ameis, ca. 1930

Ansichtskarte, 91 x 140 mm. Beschriftet: *Ameis N.Ö. / 580*. Bezeichnet [rev.]: *Alleinverlag: Franz Hiller, Ameis N.Ö.* [PK 41]

142 A. Stefsky: Enzersdorf, 1927

Ansichtskarte, 86 x 134 mm. Beschriftet: *Enzersdorf m. Ruine Staats N.Ö. [sic!]*. Bezeichnet [rev.]: *Foto-Technik A. Stefsky, Wien, IX. – 1927. / 81246* [PK 219]

143 Ernsdorf, 1926

Ansichtskarte, 92 x 136mm. Beschriftet: *Ehrnsdorf bei Staatz / [maschinschr.] Staatz. / [maschinschr.] Krieger Denkmal in Ehrnsdorf*. Bezeichnet [rev.]: *Seering, Wien, XVI., Hasnerstr. 101. G. g. 1926 / Verlag Fuchs, Ehrnsdorf* [PK 228]

Staatz

Gerichtsbezirk Laa an der Thaya

144 Anton Köpp von Felsenthal: Staatz, ca. 1814

Kolorierte Umrißradierung aus: "Historisch mahlerische Darstellungen von Oesterreich" (Nebehay/Wagner 309, Nr. [78]), 266 x 376 mm (Blatt 317 x 400 mm). Beschriftet: *Staats*. Bezeichnet: *Nach der Natur gezeichnet / und geätzt, von A.Köpp v.Felsenthal.* [Inv.-Nr. 7.125]

145 Staatz, ca. 1910/20

Ansichtskarte, 136 x 87 mm. Beschriftet: *Gruss aus Staatz.*

[PK 1.351]

146 Hans Markl: Staatz zur Schwedenzeit, ca. 1930

Ansichtskarte, 109 x 153 mm. Beschriftet: *Zerstörung von Staatz durch die Schweden 1645.* Bezeichnet: *Markl* [PK 1.351]

147 Rudolf Hodina: Staatz, 1935

Ansichtskarte aus "Fliegeraufnahmen österreichischer Heimatorte", 90 x 136 mm. Beschriftet: *Fliegeraufahme Staatz N.-Ö. / 367.* Bezeichnet [rev.]: *Fliegeraufnahmen österr. Heimatorte. Rudolf Hodina, Wien III. [...] 1935 / 9053* [PK 1.351]

148 Ferdinand Dorner: Staatz, Burgruine, 1975

Aquarell aus "Topographia romantica", 198 x 341 mm. Beschriftet: *Ruine Staatz, Südseite.* Bezeichnet: *Ferdinand Dorner 18 V.[19] 75*

[Inv.-Nr. 5.739]

149 Waltersdorf, ca. 1900

Ansichtskarte, 90 x 140 mm. Beschriftet: *Gruß aus Waltersdorf. / Kirche und Gasthaus Klug. / Försterhaus. / Volksschule.* Bezeichnet: *Weiss & Dreykurs, Wien.* [PK 1.520]

150 Wultendorf, Pfarrkirche, vor 1872 (Aufn. 1942)

SW-Lichtbild nach Aquarell, 240 x 315 mm. Beschriftet: *Alte Kirche Wulten-Dorf abgetragen 1872.* [rev.]: [...] *Nach einem Aquarell im Besitze des Barons Suttner in Kirchstetten 13.X.[19]42 [...]*

[Inv.-Nr. 29.370]

151 Franz Mörtl: Wultendorf, ca. 1930

Ansichtskarte, 86 x 134 mm. Beschriftet: *Wultendorf N. Ö.* Bezeichnet: *Photo Mörtl Wien XIII-5*

[PK 1.619]

Literatur:

Viktor Eder, Chronik von Ameis. Ameis o.J. [1987]

Georg Markl, Staatz und Umgebung in früheren Jahrhunderten. Teils noch Laa, Falkenstein, Poysdorf, Mistelbach, Asparn und Gaubitsch (Mehrere Kapitel umfassen den ganzen Bezirk Mistelbach). Wien 1932

Stronsdorf

Marktgemeinde, umfassend die Katastralgemeinden Oberschoderlee, Patzenthal, Patzmannsdorf, Stronegg, Stronsdorf und Unterschoderlee

4.816,59 ha; 1.734 Einwohner; 868 Gebäude

152 Wappen von Stronsdorf

Beschreibung: In Blau nebeneinander drei silberne, gequaderte, zinnenbewehrte und rotbedachte Türme, der mittlere mit geöffnetem Rundbogentor, die beiden äußeren

Gerichtsbezirk Laa an der Thaya

mit je einer Schlüsselscharte, darüber je ein rechteckiges Fenster mit geöffnetem goldenem Fensterladen, auf den roten Spitzdächern goldene Kugeln, besteckt mit goldenen, mit je einem roten Andreaskreuz belegten Fähnchen.

Farben: Blau-Gelb-Rot

Verleihung: 1514 August 5

153 Patzenthal, ca. 1900

Ansichtskarte, 90 x 138 mm. Beschriftet: *Gruss aus Patzenthal N-Ö / Glockenturm / Gasthaus* [PK 1.008]

154 Fritz Grifkowski: Patzmannsdorf, ca. 1930

Ansichtskarte, 86 x 137 mm. Beschriftet: *Patzmannsdorf N.Ö Kriegerdenkmal*. Bezeichnet [rev., Stempel]: *Fritz Grifkowski Photoansichten Wien III., Erdbergstrasse 148* [PK 1.009]

155 Stronegg, Hausberg, 1903

Heliogravüre aus Lambert Karner: Künstliche Höhlen aus alter Zeit. Wien 1903, Tafel V, 110 x 162 mm (Blatt 171 x 209 x mm). Beschriftet: *Hausberg bei Stronegg (Nied.-Österr.)*. Bezeichnet: *Heliogravüre der k.k. Graphischen Lehr- u. Versuchsanst., Wien* [Inv.-Nr. 7.422]

156 Ludwig Seitle: Stronsdorf, ca. 1840

Lithographie aus: [Ansichten aus Niederösterreich, Oberösterreich und der Steiermark] (Nebehay/Wagner 699, Nr. [19]), 207 x 325 mm (Blatt 253 x 372 mm). Beschriftet: *Stronsdorf*. Bezeichnet: *L. Seitle gez.* [Inv.-Nr. 7.423]

157 Stronsdorf, ca. 1900

SW-Lichtbild (Ansichtskarte), 90 x 140 mm. Beschriftet [rev., handschr.]: *Stronsdorf* [PK 1.393]

158 R. Cz. [?]: Stronsdorf, Schule bzw. Schloß, ca. 1920

Ansichtskarte, 88 x 138 mm. Beschriftet: *Stronsdorf, N.-Ö. / Schule / Schloss*. Bezeichnet [rev.]: *Verl. Johann Bruckner, Stronsdorf. Fotografie R. Cz., Joslowitz* [PK 1.393]

Literatur:

Adolf Aue, Ortschronik von Stronsdorf im Weinviertel (Begonnen nach 1945). [Ms.] Erhalten März 1986 von Dipl.-Ing. Herbert Aue

Ders., Häuserbuch Stronsdorf im Weinviertel (Begonnen nach 1945, reicht bis nach 1960). [Ms.] Erhalten März 1986 von Dipl.-Ing. Herbert Aue

Häuserbuch von Stronsdorf. Ergänzungen. [Ms.] o.J.

Unterstinkenbrunn

Umfassend die Katastralgemeinde Unterstinkenbrunn
942,54 ha; 601 Einwohner; 257 Gebäude

159 Georg Matthäus Vischer: Unterstinkenbrunn, 1672

Kupferstich aus: "Topographia archiducatus Austriae inferioris moder-nae" (Nebehay/Wagner 783, Tl. 3, Nr. 85 bzw. 171), 100 x 151 mm (Plattenrand 108 x 154 mm; Blatt 110 x 159 mm, beschnitten). Beschriftet: *Stinkhenbrunn*

[Inv.-Nr. 7.359]

Gerichtsbezirk Laa an der Thaya

160 Unterstinkenbrunn, ca. 1930

Ansichtskarte, 90 x 139 mm. Beschriftet: *Unter Stinkenbrunn N.Ö. Totale / 607*. Bezeichnet [rev.]: *Alleinverlag: F. Behl, Unterstinkenbrunn bei Laa N.Ö.* [rev., Stempel] *Bürgermeisteramt Unterstinkenbrunn polit. Bez. Mistelbach* [PK 1.479]

161 Unterstinkenbrunn, ca. 1930

Ansichtskarte, 90 x 138 mm. Beschriftet: *Unter Stinkenbrunn N.Ö. Motiv alte Säulengänge / 603*. Bezeichnet [rev.]: *Alleinverlag: F. Behl, Unterstinkenbrunn bei Laa N.Ö.* [rev., Stempel] *Bürgermeisteramt Unterstinkenbrunn polit. Bez. Mistelbach* [PK 1.479]

162 Unterstinkenbrunn, Herz-Jesu-Kapelle, ca. 1930

Ansichtskarte, 140 x 90 mm. Beschriftet: *Unt. Stinkenbrunn*. [rev.]: *007327* [PK 1.479]

Literatur:

J[osef] Kraft, Zwei Beispiele für die Entstehung der Neustift eines Ortes. In: Monatsblatt des Vereines für Landeskunde und Heimatschutz von Niederösterreich und Wien 12 (1926-27), S. 158/159

Wildendürnbach

Umfassend die Katastralgemeinden Altpre-
rau, Mitterhof, Neuruppertsdorf, Pottenhofen und Wildendürnbach

5.362,74 ha; 1.615 Einwohner; 773 Gebäude

163 Neuruppertsdorf, ca. 1930

Ansichtskarte, 90 x 138 mm. Be-

schriftet: *Neu Ruppertsdorf N.Oe. / 259*. Bezeichnet [rev.]: *Photoverlag: Franz Mörtl, Wien XIII. Linzerstr. 358* [PK 890]

164 Neuruppertsdorf, ca. 1930

Ansichtskarte, 91 x 138 mm. Beschriftet: *Neu Ruppertsdorf N.Oe. / 248*. Bezeichnet [rev.]: *Photoverlag: Franz Mörtl, Wien XIII. Linzerstr. 358* [PK 890]

165 Pottenhofen, ca. 1930

Ansichtskarte, 88 x 136 mm. Beschriftet: *Pottenhofen N.Ö.* [PK 1.063]

166 Fritz Grifkowski: Pottenhofen, ca. 1930

Ansichtskarte, 87 x 134 mm. Beschriftet: *Pottenhofen N. Ö. Hauptstrasse*. Bezeichnet [rev.]: *"Greifkarte" Wien, II Taborstrasse 22. / 81237*. [rev., Stempel] *Fritz Grifkowski Photoansichten Wien III., Erdbergstrasse 148* [PK 1.063]

167 Fritz Grifkowski: Pottenhofen; Volksschule bzw. Kirche, ca. 1930

Ansichtskarte, 85 x 137 mm. Beschriftet: *Pottenhofen N.Ö. Schule u. Kirche*. Bezeichnet [rev., Stempel]: *Fritz Grifkowski Photoansichten Wien III., Erdbergstrasse 148* [PK 1.063]

168 Fritz Grifkowski: Wildendürnbach, ca. 1930

Ansichtskarte, 88 x 137 mm. Beschriftet: *Wildendürnbach N.Ö.* Bezeichnet [rev., Stempel]: *Fritz Grifkowski Photoansichten Wien III., Erdbergstrasse 148* [PK 1.574]

169 Wildendürnbach, 1942

Ansichtskarte, 90 x 139 mm. Be-

Gerichtsbezirk Laa an der Thaya

schriftet: *Fliegeraufnahme Wilden-*
dürnbach, N.D. / 473. Bezeichnet
[rev.]: *Hans Weihs & Co, Wien VII.*
[...] 1942 [...] / 13718 [PK 1.574]

Gerichtsbezirk Mistelbach

170 Franz Mörtl: Wildendürnbach, ca. 1950, 3. Viertel 20. Jh.

Ansichtskarte, 90 x 143 mm. Beschriftet: *Wildendürnbach, N.Ö. / 5049*. Bezeichnet [rev.]: *Verlag Franz Mörtl, Wien XX., Gerhardsgasse 27 / 770058* [PK 1.574]

Literatur:

Karl Hütter, Pfarrkirche Wildendürnbach. [Ms.] Wildendürnbach 1984

Gerichtsbezirk Mistelbach

Asparn an der Zaya

Marktgemeinde, umfassend die Katastralgemeinden Altmanns, Asparn an der Zaya, Michelstetten, Olgersdorf und Schletz

4.048,72 ha; 1.815 Einwohner; 868 Gebäude

171 Wappen von Asparn an der Zaya (Neufassung in Arbeit)

Beschreibung: Ein roter Schild, auf grünem Grund ein aufrechter braunstämmiger Espenbaum mit ausgebreiteten, gebogenen Ästen und grünen Blättern, zu beiden Seiten des Stammes je ein goldenes (gelbes) Feuereisen, worauf ein grauer Feuerstein liegt, wovon nach allen Seiten feurige Flammen springen; über dem Espenbaum ein silberner (weißer) Schild mit einem von schwarz und gold (gelb) in zwei Reihen geschachteten Pfahl von 10 Plätzen.

Farben: Rot-Grün-Gelb

Verleihung: 1512 August 4

172 Martin Uhl: Altmanns, ca. 1910/20

Ansichtskarte, 88 x 138 mm. Beschriftet: *Gruß aus Altmanns, N.-Oest. / Totale. / Derschs Gasthaus. / Kapelle. / Schule*. Bezeichnet [rev.]: *Verlag Martin Uhl, Kreuzstetten* [PK 33]

173 Franz Jaschke: Asparn an der Zaya, Schloß, ca. 1810

Aquarell, 265 x 402 mm (Blatt 325 x 462 mm). Beschriftet: *(Österreich.) Schloß Aspern an der Zaya. (:Gegenden um Wien.)* Bezeichnet: *Jaschky* [Inv.-Nr. 157]

174 Fritz Grifkowski: Asparn an der Zaya, Fűrnkranz-Mühle, ca. 1930

Ansichtskarte, 87 x 135 mm. Beschriftet: *Aspern [sic!] a./d. Zaya Dampfmühle Fűrnkranz*. Bezeichnet [rev., Stempel]: *Fritz Grifkowski Photoansichten Wien III., Erdbergstrasse 148* [PK 63]

175 Fritz Grifkowski: Asparn an der Zaya, Hauptplatz, ca. 1930

Ansichtskarte, 87 x 137 mm. Beschriftet: *Asparn a./d. Zaya Hauptplatz*. Bezeichnet [rev., Stempel]: *Fritz Grifkowski Photoansichten Wien III., Erdbergstrasse 148* [PK 63]

176 Rudolf Hodina: Asparn an der Zaya, 1935

Ansichtskarte aus "Fliegeraufnahmen österreichischer Heimatorte", 91 x 140 mm. Beschriftet: *Fliegeraufnahme Asparn a. d. Zaya, N.-Ö. / 373*. Bezeichnet [rev.]: *Fliegeraufnahmen österr. Heimatorte. Rudolf Hodina, Wien III. [...] 1935* [PK 63]

177 Ferdinand Dorner: Asparn an der Zaya, Schloß, 1975

Aquarell aus "Topographia romanti-

Gerichtsbezirk Mistelbach

ca", 210 x 265 mm. Beschriftet:
*ehem. Wasserburg Asparn, Eckturm
u. Berchfrit*. Bezeichnet: *Ferdinand
Dorner 18.V.[19]75* [Inv.-Nr. 5.741]

178 Paul Beck von Mannagetta: Michelstetten, Schloßhof, vor 1893

SW-Lichtbild, auf Karton aufgeklebt,
120 x 173 mm (Blatt 163 x 245 mm).
[Inv.-Nr. 4.783]

179 Rudolf Pichler: Michelstetten, Pfarrkirche, Inneres, ca. 1910

SW-Lichtbild, 143 x 88 mm. Beschriftet [rev.]: *Michelstetten ?*
[Inv.-Nr. 10.998]

180 Rudolf Pichler: Michelstetten, Schloß, 1918

Aquarell, 238 x 171 mm. Bezeichnet:
Pichler [1] 918 [Inv.-Nr. 27.853]

181 Ferdinand Dorner: Michelstetten, Schloßhof, 1977

Aquarell aus "Topographia romantica", 255 x 275 mm. Beschriftet: *Ruine Michelstetten, Arkadenhof u. äußere Wehrmauer*. Bezeichnet: *Ferdinand Dorner 9 VI [19] 77*
[Inv.-Nr. 5.737]

182 Schletz, ca. 1910

Ansichtskarte, 87 x 137 mm. Beschriftet: *Gruß aus Schletz b. Asparn a. d. Zaya*. Bezeichnet [rev.]: *Molec-san-Bartosch, Wien VI*. [PK 1.267]

Literatur:

Joseph Maurer, Geschichte des Marktes Asparn an der Zaya. Wien 1887. Faks.-Dr. Asparn a. d. Zaya 1992

Johannes Bernold; Helmut Karl Rester; Heinrich Schöfmann, Asparner Geschichtsbuch. Regesten zur Geschichte der Marktgemeinde Asparn an der Zaya. As-

parn a. d. Zaya 1992 (=Historische Schriftenreihe / Zeitgeschichtliches Dokumentationsarchiv Asparn an der Zaya 7)

Ders., Im Herzen des Weinviertels. Chronik der Marktgemeinde Asparn an der Zaya. 1. Teil: Urgeschichte – Dreißigjähriger Krieg. Asparn a. d. Zaya 1998 (=Historische Schriftenreihe / Zeitgeschichtliches Dokumentationsarchiv Asparn an der Zaya 26)

Ders., Im Herzen des Weinviertels. Chronik der Marktgemeinde Asparn an der Zaya. 2. Teil: Die Pest – 1. April 1922. Asparn a. d. Zaya 1998 (=Historische Schriftenreihe / Zeitgeschichtliches Dokumentationsarchiv Asparn an der Zaya 27)

Ders., Im Herzen des Weinviertels. Chronik der Marktgemeinde Asparn an der Zaya. 3. Teil: 2. April 1922 – 21. Juni 1941. Asparn a. d. Zaya 1998 (=Historische Schriftenreihe / Zeitgeschichtliches Dokumentationsarchiv Asparn an der Zaya 28)

Ders., Im Herzen des Weinviertels. Chronik der Marktgemeinde Asparn an der Zaya. 4. Teil: 22. Juni 1941 – 31. Dezember 1946. Asparn a. d. Zaya 1998 (=Historische Schriftenreihe / Zeitgeschichtliches Dokumentationsarchiv Asparn an der Zaya 29)

Ders., Im Herzen des Weinviertels. Chronik der Marktgemeinde Asparn an der Zaya. 5. Teil: 1. Jänner 1947 – 31. Dezember 1998. Asparn a. d. Zaya 1998 (=Historische Schriftenreihe / Zeitgeschichtliches Dokumentationsarchiv Asparn an der Zaya 30)

Ders., Im Herzen des Weinviertels. Chronik der Marktgemeinde Asparn an der Zaya. 6. Teil: Verschwundene Gebäude,

Gerichtsbezirk Mistelbach

Mühlen, Weinbau, Geld- und Steuerwesen, Katastralgemeinden, Ortsnamen. Asparn a. d. Zaya 1998 (=Historische Schriftenreihe / Zeitgeschichtliches Dokumentationsarchiv Asparn an der Zaya 31)

Ders., Im Herzen des Weinviertels. Chronik der Marktgemeinde Asparn an der Zaya. 7. Teil: Schulwesen, Volks- und Hauptschule, Schulbau. Asparn a. d. Zaya 1998 (=Historische Schriftenreihe / Zeitgeschichtliches Dokumentationsarchiv Asparn an der Zaya 32)

Ders., Im Herzen des Weinviertels. Chronik der Marktgemeinde Asparn an der Zaya. 8. Teil: Musik- und Gesangverein Asparn an der Zaya. Asparn a. d. Zaya 1998 (=Historische Schriftenreihe / Zeitgeschichtliches Dokumentationsarchiv Asparn an der Zaya 33)

Ders., Im Herzen des Weinviertels. Chronik der Marktgemeinde Asparn an der Zaya. 9. Teil: Allgemeiner Turnverein Asparn an der Zaya. Asparn a. d. Zaya 1998 (=Historische Schriftenreihe / Zeitgeschichtliches Dokumentationsarchiv Asparn an der Zaya 34)

Ders., Im Herzen des Weinviertels. Chronik der Marktgemeinde Asparn an der Zaya. 10. Teil: Feuerwehr, Kameradschaftsbund, Sportvereine. Asparn a. d. Zaya 1998 (=Historische Schriftenreihe / Zeitgeschichtliches Dokumentationsarchiv Asparn an der Zaya 35)

Ders., Im Herzen des Weinviertels. Chronik der Marktgemeinde Asparn an der Zaya. 11. Teil: Sportvereine (2. Teil), Bürgerliche Schützengesellschaft, Verschönerungsverein (1. Teil). Asparn a. d. Zaya 1998 (=Historische Schriftenreihe / Zeitgeschichtliches Dokumentationsarchiv Asparn an der Zaya 36)

Ders., Im Herzen des Weinviertels. Chronik der Marktgemeinde Asparn an der Zaya. Indexband (Namens- und Sachindex). Asparn a. d. Zaya 1998 (=Historische Schriftenreihe / Zeitgeschichtliches Dokumentationsarchiv Asparn an der Zaya 26-37)

Ernst Lauerer, Archäologische Forschungen Michelstetten 1994. Asparn/Zaya 1996 (=Katalog des NÖ Landesmuseums NF 394)

Ders., Archäologische Forschungen Michelstetten 1995. Asparn/Zaya 1996 (=Katalog des NÖ Landesmuseums NF 405)

Ders., Archäologische Forschungen Michelstetten 1996. Asparn/Zaya 1997 (=Katalog des NÖ Landesmuseums NF 416)

Ders., Archäologische Forschungen Michelstetten 1997. Asparn/Zaya 1997 (=Katalog des NÖ Landesmuseums NF 425)

Helmut Karl Rester, Michelstetten. Wehrkirche und Pilgerherberge. Das Wasserschloß. Asparn a. d. Zaya 2002 (=Historische Schriftenreihe / Privates Zeitgeschichtliches Dokumentationsarchiv Asparn an der Zaya 52)

Bockfließ

Marktgemeinde, umfassend die Katastralgemeinden Bockfließ und Wendlinghof
2.287,42 ha; 1.266 Einwohner; 685 Gebäude

183 Wappen von Bockfließ

Beschreibung: In einem von Silber auf Schwarz schräglinks geteilten Schild ein zum Sprung ansetzender Geißbock in gewechselten Farben, der in seinem Maul eine grüne Weinranke mit ebensolcher Traube hält.

Verleihung: 1974 Jänner 29 (Verleihungsurkunde)

184 Ludwig Hofbauer: Bockfließ, Schloß, 1909

Aquarell, 153 x 220 mm (Blatt 213 x 273 mm). Beschriftet: *Schloß in Bockfliess*. Bezeichnet: *L. Hofbauer 1909* [Inv.-Nr. 894]

185 Bockfließ, Schloß, ca. 1910

Kolorierte Ansichtskarte, 90 x 139 mm. Beschriftet: *Bockflüss*. [sic!] Bezeichnet [rev.]: *Sperlings Postkartenverlag, Wien, III/2, Löwengasse 33. Dep. No. 3534* [PK 103]

186 Franz Mörtl: Bockfließ, Dreifaltigkeitssäule, 1929

Ansichtskarte, 136 x 85 mm. Beschriftet: *Bockfliess N.Ö. Dreifaltigkeitssäule*. Bezeichnet [rev.]: *Photoverlag Franz Mörtl, Wien XIII, Linzerstr 358a [...] 1929* [PK 103]

187 Franz Mörtl: Bockfließ, 1920

Ansichtskarte, 90 x 139 mm. Beschriftet: *Bockfliess N.Oe. Hauptplatz mit Pranger / 1133*. Bezeichnet [rev.]: *Photoverlag Franz Mörtl, Wien XIII, Linzerstr 358, 1930* [PK 103]

Literatur:

Hermine Loderer, Bockfließ. Heimatkundliche Beiträge. Bockfließ 1978

Norbert Inhauser, Die Flurnamen des Gebietes um Wolkersdorf und Bockfließ (Bezirk Mistelbach, NÖ). [ungedr.] Phil. Diss. Wien 1978

Gaweinstal

Marktgemeinde, umfassend die Katastralgemeinden Atzelsdorf, Gaweinstal, Höbersbrunn, Martinsdorf, Pellendorf und Schrick

5.160,1 ha; 3.493 Einwohner; 1.768 Gebäude

188 O. Kantner: Atzelsdorf, ca. 1910/20

Ansichtskarte, 88 x 139 mm. Beschriftet: *Atzelsdorf Post Neubau N.-Oe.* Bezeichnet [rev.]: *Phot. O. Kantner, Wien III/2 Verlag L. Sonntag* [PK 68]

189 Atzelsdorf, Gemeinde-Gasthaus, ca. 1930

Ansichtskarte, 92 x 138 mm. Beschriftet: *Gruss aus Atzelsdorf N.Ö. / 1002*. Bezeichnet [rev.]: *Alleinverlag: Johann Graf, Höbersbrunn N.Ö.* [PK 68]

190 Gaweinstal im 17. Jahrhundert

Undat. Tuschezeichnung, 183 x 298 mm (Blatt 202 x 318 mm). Beschriftet: *Gaunersdorf. N.Ö.*

[Inv.-Nr. 1.684]

191 Fritz Grifkowski: Gaweinsthal, ca. 1930

Ansichtskarte, 87 x 136 mm. Beschriftet: *Gaweinsthal N.Ö.* Bezeichnet [rev., Stempel]: *Fritz Grifkowski Photoansichten Wien III., Erdbergstrasse 148* [PK 300]

192 Hans Markl: Gaweinsthal, ca. 1930/40

Ansichtskarte, 89 x 138 mm. Beschriftet: *Gaweinstal*. Bezeichnet: *H.*

Gerichtsbezirk Mistelbach

Markl. [rev.]: *Foto u. Verlag Hans Markl, Wien 19, Pokornyg. 23 / 13673* [PK 300]

193 Hans Markl: Gaweinsthal, ca. 1930/40

Ansichtskarte, 89 x 138 mm. Beschriftet: *Gaweinstal*. Bezeichnet: *H. Markl. [rev.]: Foto u. Verlag Hans Markl, Wien 19, Pokornyg. 23 / 13673* [PK 300]

194 Höbersbrunn, ca. 1930

Ansichtskarte, 91 x 139 mm. Beschriftet: *Totalansicht vom [sic!] Höbersbrunn N.Ö. / 1006*. Bezeichnet [rev.]: *Alleinverlag: Johann Graf, Kfm, Höbersbrunn, N.Ö.* [PK 508]

195 Höbersbrunn, ca. 1930

Ansichtskarte, 92 x 140 mm. Beschriftet: *Gruss aus Höbersbrunn N.Ö. / 1000*. Bezeichnet [rev.]: *Alleinverlag: Johann Graf, Kfm, Höbersbrunn, N.Ö.* [PK 508]

196 Georg Matthäus Vischer: Pellendorf, Schloß, 1672

Kupferstich aus: "Topographia archiducatus Austriae inferioris moderna" (Nebehay/Wagner 783, Tl. 3, Nr. 64), 100 x 153 mm (Plattenrand 115 x 156 mm; Blatt 107 x 159 mm, beschnitten). Beschriftet: *Pellendorff* [Inv.-Nr. 5.620]

197 Pellendorf, ca. 1910/20

Ansichtskarte, 88 x 140 mm. Beschriftet: *Pellendorf Post Neubau N.-Oe. / Eder's Handlung* [PK 1.019]

198 Schrick, ca. 1930

Ansichtskarte, 89 x 138 mm. Beschriftet: *Schrick N.Ö.* [PK 1.293]

Literatur:

Bilderreise durch das historische Schrick. Schrick 1994

Großebersdorf

Umfassend die Katastralgemeinden Eibesbrunn, Großebersdorf, Manhartsbrunn und Putzing

1.801,88 ha; 2.155 Einwohner; 1.157 Gebäude

199 Wappen von Großebersdorf

Beschreibung: In einem eins zu zwei geteilten Schild oben in Gold eine aus der Schildteilung wachsende, zwei Trauben und zwei Blätter tragende grüne Weinranke, unten in Grün ein goldenes Rad.

Farben: Grün-Gelb

Verleihung: 1988 Mai 17

200 Eibesbrunn, 1913

Ansichtskarte, 88 x 139 mm. Beschriftet: *Eibesbrunn*. Bezeichnet [rev.]: *Verlag Johann Mitter, Eibesbrunn 1913 J.P.W.II. No. 1253* [PK 194]

201 Großebersdorf, 1831

Kolor. Lithographie aus: "Historische und topographische Darstellung der Pfarren, Stifte, Klöster, milden Stiftungen und Denkmähler im Erzherzogthume Oesterreich [Kirchliche Topographie]" (Nebehay/Wagner 135, 2. Abt., Bd. 2, Nr. [5]), 103 x 148 mm (Blatt 122 x 156 mm). Beschriftet: *Großebersdorf*.

[Inv.-Nr. 1.451]

202 Großebersdorf, ca. 1910

Kolorierte Ansichtskarte, 89 x 136 mm. Beschriftet: *Gr.-Ebersdorf, N.-Oe.* Bezeichnet [rev.]: *Sperlings Postkartenverlag, Wien, III/2, Unt. Weißgerberstraße 43. Dep. No. 3732* [Inv.-Nr. 4.244]

Gerichtsbezirk Mistelbach

203 Manhartsbrunn, Pfarrkirche, ca. 1930

Ansichtskarte, 91 x 140 mm. Beschriftet: *Gruss aus Manhartsbrunn N.Oe. / 650*. Bezeichnet [rev.]: *Aleinverlag: Anna Atzler, Manhartsbrunn* [PK 768]

204 Manhartsbrunn, Gasthaus Wagner, ca. 1930

Ansichtskarte, 91 x 139 mm. Beschriftet: *Gruss aus Manhartsbrunn N.Oe. / 649*. Bezeichnet [rev.]: *Aleinverlag: Anna Atzler, Manhartsbrunn* [PK 768]

205 Manhartsbrunn, Kaufhaus, ca. 1930

Ansichtskarte, 90 x 140 mm. Beschriftet: *Gruss aus Manhartsbrunn N.Oe. / 647*. Bezeichnet [rev.]: *Aleinverlag: Anna Atzler, Manhartsbrunn* [PK 768]

206 Ludwig Benesch: Putzing, 1873

Aquarell, 86 x 133 mm. Beschriftet: *Putzing 7/10 [1]873*. Bezeichnet: *Benesch Oblt.* [Inv.-Nr. 6.149]

207 [?] Weener: Putzing, ca. 1910

Ansichtskarte, 139 x 88 mm. Beschriftet: *Gruß aus Putzing. / Schule und Kirche*. Bezeichnet [rev.]: *Verlag von Bernh. H. Meyer, Photograph Weener* [PK 1.095]

Literatur:

Rudolf Strobl, Festschrift Gemeindewappen Großebersdorf. Großebersdorf 1988

Groß-Engersdorf

Marktgemeinde, umfassend die Katastralgemeinde Groß-Engersdorf
1.557,51 ha; 1.433 Einwohner; 672 Gebäude

208 Wappen von Groß-Engersdorf

Beschreibung: In einem grünen Feld eine silberne Lyra, die im Schildfuß von zwei gekreuzten goldenen Ähren umgeben ist und über der an einem goldenen Faden zwei blättertragende goldene Weintrauben hängen.

Farben: Gelb-Grün-Weiß

Verleihung: 1983 Jänner 25

209 Alois Meraner: Groß-Engersdorf, Pfarrkirche, ca. 1900

SW-Lichtbild, auf Karton aufgeklebt, 120 x 91 mm (Blatt 136 x 94 mm)
[Inv.-Nr. 16.721]

210 Alois Meraner: Groß-Engersdorf, Pfarrkirche, Inneres, ca. 1900

SW-Lichtbild, auf Karton aufgeklebt, 120 x 91 mm (Blatt 136 x 94 mm)
[Inv.-Nr. 1.370]

211 Groß-Engersdorf, Maria Lourdes – Kapelle, ca. 1900

Ansichtskarte, 142 x 88 mm. Beschriftet: *Gruß von der Maria Lourdes-Kapelle bei Gross-Engersdorf*. Bezeichnet: *10483 Verlag: Franz Baar, Wolkersdorf* [PK 369]

Literatur:

Hermine Loderer, Großengersdorf. Heimatkundliche Beiträge. Großengersdorf 1982

Hochleithen

Umfassend die Katastralgemeinden Bogenneusiedl, Traunfeld und Wolfpassing an der Hochleithen

1.984,32 ha; 1.087 Einwohner; 584 Gebäude

Gerichtsbezirk Mistelbach

212 Wappen von Hochleithen

Beschreibung: In einem gespaltenen Schild vorne in Rot eine aus der Schildesteilung wachsende halbe silberne Krucke, hinten in Blau drei linear gestellte, aus dem Schildfuß emporsteigende goldene Ähren.

Farben: Rot-Weiß-Blau

Verleihung: 1982 Mai 11

213 Fritz Grifkowski: Bogenneusiedl, ca. 1930

Ansichtskarte, 87 x 136 mm. Beschriftet: *Bogenneusiedl N.Ö.* Bezeichnet [rev., Stempel]: *Fritz Grifkowski Photoansichten Wien III., Erdbergstrasse 148* [PK 106]

214 Bogenneusiedl, Volksschule, ca. 1930

Ansichtskarte, 85 x 136 mm. Beschriftet: *Bogenneusiedl N.Ö.* Bezeichnet [rev., Stempel]: *Bürgermeisteramt Bogenneusiedl Pol. Bez. Floridsdorf-Umgebung* [PK 106]

215 Traunfeld, ca. 1910

Ansichtskarte, 90 x 140 mm. Beschriftet: *Gruß aus Traunfeld, Post Schleimbach, Nied.-Oest. / Kirche / Gasthaus "zur Gemütlichkeit" / Volksschule mit Pfarrhof.* Bezeichnet [rev.]: *Verlag Peter Barf, Wolkersdorf. / 3145a* [PK 1.435]

216 Martin Uhl: Traunfeld, ca. 1910/20

Ansichtskarte, 89 x 138 mm. Beschriftet: *Gruß aus Traunfeld.* Bezeichnet [rev.]: *Martin Uhl, Phot., Neubau-Kreuzstetten* [PK 1.435]

217 Martin Uhl: Wolfpassing an der Hochleithen, ca. 1910/20

Ansichtskarte, 88 x 139 mm. Beschriftet: *Wolfpassing a. d. Hoch-*

leiten. / Totale. / Gemeinde-Gasthaus. / Martin Simon, Handlung und Bäckerei. Bezeichnet [rev.]: *Martin Uhl, Phot., Neubau-Kreuzstetten*

[PK 1.603]

218 Franz Mörtl: Wolfpassing an der Hochleithen, ca. 1930

Ansichtskarte, 85 x 138 mm. Beschriftet: *Wolfpassing a. d. Hochleithen N.Ö.* Bezeichnet [rev.]: *Photoverlag Franz Mörtl, Wien XIII, Linzerstr 358a* [..., beschädigt]

[PK 1.603]

Literatur:

Hochleithen. In: Topographie von Niederösterreich. Vierter Bd. Alphabetische Reihenfolge und Schilderung der Ortschaften in Niederösterreich. Dritter Bd.: H. J und J (j) mit Register. Wien 1896, S. 292

Kreuttal

Umfassend die Katastralgemeinden Hautzendorf, Hornsburg und Unterolberndorf 2.151,05 ha; 1.311 Einwohner; 743 Gebäude

219 Wappen von Kreuttal

Beschreibung: In einem von Blau auf Gold gespaltenen Schild, dessen vordere Hälfte mit einer goldenen Ähre, dessen hintere Hälfte mit einer naturfarbenen grünen Weinranke mit blauer Traube belegt ist, im Schildhaupt eine gestürzte silberne Spitze mit drei goldenen Sternen, zwei zu eins gestellt.

Farben: Blau-Weiß-Gelb

Verleihung: 1972 Mai 2

Gerichtsbezirk Mistelbach

220 Hautzendorf bzw. Traunfeld, Wallfahrtskirche, ca. 1900

Ansichtskarte, 140 x 90 mm. Beschriftet: *Gruss vom Heiligen Berg bei Hautzendorf*. Bezeichnet: 10464 Verlag: Franz Baar, Wolkersdorf [PK 474]

221 Hautzendorf, ca. 1910

Ansichtskarte, 89 x 141 mm. Beschriftet: *Hautzendorf, N.-Oe. a. d. Staatsbahn*. Bezeichnet [rev.]: *Sperlings Postkartenverlag, Wien, III/2, Unt. Weißgärberrstraße 43. Dep. No. 3650* [PK 474]

222 Hautzendorf, ca. 1930

Ansichtskarte, 88 x 138 mm. Beschriftet: *Hautzendorf.N.Ö. / 81407*. Bezeichnet [rev., Stempel]: *Photographie-Verlag Scheider, Wien, VIII/2, Lerchengasse 6A* [PK 474]

223 Hornsburg, 1923

Ansichtskarte, 90 x 139 mm. Beschriftet: *Gruß aus / Hornsburg Post: Nieder-Kreuzstetten*. Bezeichnet [rev.]: *Nr. 2321 Seering, Wien, XVI., Hasnerstr. 101. G. g. 1923* [PK 540]

224 Hornsburg, ca. 1930

Ansichtskarte, 90 x 140 mm. Beschriftet: *Hornsburg*. [rev.]: 5402 [PK 540]

225 Unterolberndorf, ca. 1905

Ansichtskarte, 89 x 139 mm. Beschriftet: *Gruss aus Unter-Olberndorf*. Bezeichnet: Verlag: Aug. Rath, Wien XVI. [PK 1.471]

226 O. Kantner: Unterolberndorf, ca. 1910

Ansichtskarte, 88 x 136 mm. Beschriftet: *Unter Olberndorf Post*

Schleinbach N. Ö. Bezeichnet [rev.]: *Phot. O. Kantner, Wien III/2* [PK 1.471]

227 O. Kantner: Unterolberndorf, Hedwigkloster, ca. 1910

Kolorierte Ansichtskarte, 89 x 137 mm. Beschriftet: *Reconvaleszentenheim Unter-Olberndorf, Post Schleinbach, N. Ö.* Bezeichnet [rev.]: *Phot. O. Kantner, Wien III/2*. [PK 1.471]

Literatur:

20 Jahre Gemeinde Kreuttal 1968-1988. Kreuttal 1988

Kreuzstetten

Marktgemeinde, umfassend die Katastralgemeinden Niederkreuzstetten, Oberkreuzstetten und Streifing
2.431,58 ha; 1.505 Einwohner; 796 Gebäude

228 Wappen von Kreuzstetten

Beschreibung: Von Rot und Blau geteilt, oben ein wachsendes silbernes Einhorn, unten belegt mit vier goldenen Lilien, drei zu eins gestellt.

229 Georg Matthäus Vischer: Niederkreuzstetten, 1672

Kupferstich aus: "Topographia archiducatus Austriae inferioris moderna" (Nebhay/Wagner 783, Tl. 3, Nr. 40), 100 x 150 mm (Plattenrand 104 x 154 mm; Blatt 106 x 160 mm, beschnitten). Beschriftet: *Khreuzenstötten* [Inv.-Nr. 3.709]

230 Niederkreuzstetten, ca. 1910

Kolor. Ansichtskarte, 88 x 140 mm. Beschriftet: *Nieder-Kreuzstätten a. d. Staatsbahn, N.-Oe.* Bezeichnet

Gerichtsbezirk Mistelbach

[rev.]: *Sperlings Postkartenverlag, Wien, III/2, Löwengasse 33. Dep. No. 3631* [PK 904]

231 C. Weingartshofer: Niederkreuzstetten, Hauptstraße, 1911

Kolor. Ansichtskarte, 89 x 137 mm. Beschriftet: *Sommerfrische Niederkreuzstetten N.-Oe. 240 m Seehöhe. Hauptstrasse.* Bezeichnet [rev.]: *Fotogr. U. Lichtdr. v. C. Weingartshofer, Mödling 1911. Verlag K. Greipl, Nied. Kreuzstetten.* [PK 904]

232 C. Weingartshofer: Niederkreuzstetten, Kaufhaus Greipl, 1911

Kolor. Ansichtskarte, 90 x 137 mm. Beschriftet: *Sommerfrische Niederkreuzstetten N.-Oe. 240 m Seehöhe.* Bezeichnet [rev.]: *Fotogr. U. Lichtdr. v. C. Weingartshofer, Mödling 1911. Verlag K. Greipl, Nied. Kreuzstetten* [PK 904]

233 Niederkreuzstetten, Freibad, ca. 1930

Ansichtskarte, 89 x 135 mm. Beschriftet: *Voll u. Schwimmbad.* [rev.]: *Sommerfrische Nieder-Kreuzstetten.* Bezeichnet [rev.]: *Verlag Paul Greipl, Nieder-Kreuzstetten* [PK 904]

234 Alfred Ewald-Grundwald: Niederkreuzstetten, Schloßhof, 1973

Aquarell, 277 x 377 mm. Beschriftet [rev.]: [..., beschädigt] *von Schloss Niederkreuzstetten* [andere Hand] *Arkadenhof* Bezeichnet: *Ewald 1973* [Inv.-Nr. 8.902]

235 Oberkreuzstetten, ca. 1930

Ansichtskarte, 90 x 140 mm. Beschriftet: *Oberkreuzstetten. 140505.* Bezeichnet [rev., Stempel]: *Photo-*

Verlag Scheider, Wien, VIII., Lerchengasse 6A [PK 944]

236 Streifing, ca. 1930

Ansichtskarte, 88 x 141 mm. Beschriftet: *Streifing Post Neubau/Ostb. / 173516.* Bezeichnet [rev., Stempel]: *Photo-Verlag Scheider, Wien, VIII., Lerchengasse 6A*[PK 1.388]

237 Streifing, ca. 1930

Ansichtskarte, 89 x 137 mm. Beschriftet: *Streifing. Post Neubau/Ostb. / 173515.* Bezeichnet [rev., Stempel]: *Photo-Verlag Scheider, Wien, VIII., Lerchengasse 6A* [PK 1.388]

238 Streifing, ca. 1930

Ansichtskarte, 90 x 137 mm. Beschriftet: *Streifing. Post Neubau/Ostb. / 173514.* Bezeichnet [rev., Stempel]: *Photo-Verlag Scheider, Wien, VIII., Lerchengasse 6A* [PK 1.388]

Literatur:

Franz Strobl, Heimat Kreuzstetten. Geschichte und Geschichten. [Kreuzstetten] 1992

Ladendorf

Marktgemeinde, umfassend die Katastralgemeinden Eggersdorf, Garmanns, Grafensulz, Herrnleis, Ladendorf, Neubau und Pürstendorf

5.005,59 ha; 2.116 Einwohner; 1.147 Gebäude

239 Josef Plaschil: Eggersdorf, ca. 1910/20

Kolorierte Ansichtskarte, 89 x 137 mm. Beschriftet: *Eggersdorf, Post Ladendorf / Kirche / Josef*

Gerichtsbezirk Mistelbach

Hirschvogel's / Gastwirtschaft u. Gemischtwarenhandlung. Bezeichnet [rev.]: *Verlag Josef Plaschil, Photograph, Mistelbach* [PK 191]

240 Conrad Grefe: Grafensulz, Pfarrkirche, 1897

Aquarell und Deckfarben, 380 x 303 mm. Bezeichnet: *C. Grefe 1897*

[Inv.-Nr. 1.830]

241 Grafensulz, ca. 1930

Ansichtskarte, 90 x 140 mm. Beschriftet: *Grafensulz.N.Ö. / Gasthaus Paul Kaltenbrunner. 11905.* [rev.]: *5160.* Bezeichnet [rev., Stempel]: *Photographie-Verlag Scheider, Wien, 8, Lercheng. 6 A* [PK 350]

242 Grafensulz, Pfarrkirche bzw. Friedhof, ca. 1930

Ansichtskarte, 89 x 139 mm. Beschriftet: *Grafensulz. N.Ö. / 11903.* [rev.]: *81532.* Bezeichnet [rev., Stempel]: *Photographie-Verlag Scheider, Wien, 8, Lercheng. 6 A*

[PK 350]

243 Herrnleis, ca. 1910

Ansichtskarte, 88 x 138 mm. Beschriftet: *Herrnleis / Volksschule / Anton Huber, Gasthaus u. Kaufmann*

[PK 486]

244 Ludwig Benesch: Ladendorf, 1886

Aquarell, 409 x 300 mm. Beschriftet: *Ladendorf – Juli [18]86.* Bezeichnet: *Lbenesch* [Inv.-Nr. 4.191]

245 Ladendorf, ca. 1900

Kolorierte Ansichtskarte, 89 x 140 mm. Beschriftet: *Gruss aus Ladendorf, Kirchenzeil.* Bezeichnet: *Verlag Marie Langenecker [rev.] H. N. W. I.*

[PK 698]

246 Ladendorf, Eisenbad bzw. Schloß, ca. 1910/20

Kolorierte Ansichtskarte, 91 x 138 mm. Beschriftet: *Gruss aus Ladendorf, N.-Oe. / Eisenbad. / Fürstl. Schloss.* Bezeichnet [rev.]: *Verlag Georg Rupp* [PK 698]

247 Ladendorf, Kaufhaus Wessely bzw. Gasthof Reisenleitner, ca. 1930

Ansichtskarte, 89 x 140 mm. Beschriftet: *Ladendorf.N.Ö. / Kaufhaus Wessely / Gasthof Reisenleitner. / 111601A.* Bezeichnet [rev., Stempel]: *Photo-Scheider, Wien VIII., Lerchengasse 6 A* [PK 698]

248 Franz Kunz: Ladendorf, Pranger, 1985

Lavierte Radierung, 187 x 127 mm (Blatt 267 x 196 mm). Beschriftet: *Ladendorf.* Bezeichnet: *Originalradierung/Probe Franz R. Kunz [19]85*

[Inv.-Nr. 11.095]

249 Neubau, Freibad, ca. 1930

Ansichtskarte, 89 x 140 mm. Beschriftet: *Neubau-Kreuzstetten. / 131042.* Bezeichnet [rev., Stempel]: *Photographie-Verlag Scheider, Wien, 8, Lercheng. 6A* [PK 878]

250 Neubau, ca. 1940

Ansichtskarte, 92 x 139 mm. Beschriftet: *Neubau, N.-D. / 1002.* Bezeichnet [rev.]: *Seemann & Rasch, Wien VII. / 134751* [PK 878]

251 Neubau, ca. 1940

Ansichtskarte, 88 x 139 mm. Beschriftet: *Neubau, N.-D. / 1001.* Bezeichnet [rev.]: *Seemann & Rasch, Wien VII. / 13471* [PK 878]

Gerichtsbezirk Mistelbach

252 Neubau, 1941

Ansichtskarte, 92 x 140 mm. Beschriftet: *Fliegeraufnahme Neubau N.-D. / 415*. Bezeichnet [rev.]: *Seemann & Rasch, Wien VII. [...] 1941 [...] / 13513* [PK 878]

253 Conrad Grefe: Pürstendorf, Friedhofskapelle, ca. 1895

Aquarell und Deckfarben, 340 x 252 mm. Beschriftet [rev.]: *Pürstendorf b. Mistelb. rom. Chorabschl.* Bezeichnet: *C. Grefe* [Inv.-Nr. 6.148]

Literatur:

[Eduard Challupner,] Chronik Ladendorf. o.O. [Ladendorf] o.J. [1990]

Günter Schinhan, Neubau – Meine Heimat. Wien 1996

Mistelbach

Stadtgemeinde, umfassend die Katastralgemeinden Ebendorf, Eibesthal, Frättingsdorf, Hörersdorf, Hüttendorf, Kettlasbrunn, Lanzendorf, Mistelbach, Paasdorf und Siebenhirten
13.138,48 ha; 10.674 Einwohner; 4.280 Gebäude

254 Wappen von Mistelbach

Beschreibung: In einem goldenen Schild ein grüner dreistämmiger Mistelzweig.

Farben: Grün-Gelb

Verleihung: 1974 Juni 5

255 Ebendorf, ca. 1930

Ansichtskarte, 87 x 136 mm. Beschriftet: *Gruss aus Ebendorf N.Ö.* [rev.]: *81286* [PK 171]

256 Fritz Grifkowski: Ebendorf, Kriegerdenkmal bzw. Volksschule, ca. 1930

Ansichtskarte, 86 x 135 mm. Beschriftet: *Ebendorf N.Ö.* Bezeichnet [rev., Stempel]: *Fritz Grifkowski Photoansichten Wien III., Erdbergstrasse 148* [PK 171]

257 Fritz Grifkowski: Ebendorf, Schloß, ca. 1930

Ansichtskarte, 86 x 138 mm. Beschriftet: *Ebendorf N.Ö.* Bezeichnet [rev., Stempel]: *Fritz Grifkowski Photoansichten Wien III., Erdbergstrasse 148* [PK 171]

258 Alfred Ewald-Grundwald: Ebendorf, Schloß, 1972

Aquarell, 276 x 375 mm. Beschriftet [rev.]: *Schloss Ebendorf*. Bezeichnet: *Ewald 1972* [Inv.-Nr. 8.909]

259 Eibesthal, ca. 1900

Ansichtskarte, 91 x 143 mm. Beschriftet: *Gruss aus Eibesthal Post Mistelbach N.Oest. / Eibesthal / Kirche / Schule / Passionsspielhalle*. Bezeichnet: *Kunstanstalt Karl Schwidernoch, Wien II.Pillersdorf.4. / [...] No. 3609.* [PK 195]

260 Eibesthal, Passionsspiel, ca. 1900

Ansichtskarte, 90 x 139 mm. Beschriftet: *Gruß von den geistlichen Volksspielen, Eibesthal. / Der 12-jährige Jesus im Tempel*. Bezeichnet: *Schneider & Lux, Wien, 5.* [PK 195]

261 Josef Plaschil: Frättingsdorf, ca. 1910

Ansichtskarte, 89 x 138 mm. Beschriftet: *Frättingsdorf, N.-Ö.* Bezeichnet [rev.]: *Verlag J. Loikasek, Frättingsdorf J. Plaschil, Photograph, Mistelbach* [PK 261]

Gerichtsbezirk Mistelbach

- 262 Frättingsdorf, Gasthaus Kornherr, ca. 1930**
Ansichtskarte, 89 x 138 mm. Beschriftet: *Frättingsdorf – N.Ö.*
[PK 261]
- 263 Fritz Grifkowski: Höfersdorf, ca. 1930**
Ansichtskarte, 135 x 86 mm. Beschriftet [rev., handschr.]: *Höfersdorf*. Bezeichnet [rev., Stempel]: *Fritz Grifkowski Photoansichten Wien III., Erdbergstrasse 148* [PK 515]
- 264 Franz Mörtl: Höfersdorf, ca. 1970**
Ansichtskarte, 88 x 138 mm. Beschriftet: *Höfersdorf, N.Oe. / 10164*. Bezeichnet [rev.]: *Verlag: Franz Mörtl, Wien VII. Seidengasse 40*
[PK 515]
- 265 Maria Weith: Hüttendorf, ca. 1940**
Aquarell und Feder, 125 x 182 mm (Blatt 176 x 231 mm). Beschriftet: *Hüttendorf.N.D. Ehemaliger Bauern.Wallfahrtsort wider.die Pest. und.Viehseuchen*. Bezeichnet: *Maria Weith*.
[Inv.-Nr. 28.775]
- 266 Franz Mörtl: Kettlasbrunn, 1930**
Ansichtskarte, 92 x 140 mm. Beschriftet: *Kettlasbrunn, N. Oe. / 412*. Bezeichnet [rev.]: *Photoverlag Franz Mörtl, Wien XIII./5 Linzerstrasse 358a 1930 / 412* [PK 603]
- 267 Lanzendorf, Gemeindegasthaus, ca. 1900**
Ansichtskarte, 91 x 142 mm. Beschriftet: *Gruss aus Lanzendorf b. Mistelbach / Stacker´s Gemeindegasthaus*. Bezeichnet: *Verlag v. W. Mandl, Wien VI, Münzwardeingasse 8, 103* [PK 713]
- 268 Joseph Gall: Mistelbach, 1856**
Tonlithographie, 205 x 293 mm (Blatt 354 x 511 mm). Beschriftet: *Mistelbach (:V. U. M. B:)*. Bezeichnet: *Nach der Natur gezeichnet von Jos. Gall.1856. / Wimmer lith.*
[Inv.-Nr. 4.789]
- 269 Conrad Grefe: Mistelbach, Spitalskirche, ca. 1896/97**
Aquarell und Deckfarben, 331 x 276 mm. Beschriftet [rev.]: *Mistelbach Spitalkirche* Bezeichnet: *C. Grefe*
[Inv.-Nr. 4.790]
- 270 Mistelbach, Oberhoferstraße, 1908**
Ansichtskarte, 89 x 138 mm. Beschriftet: *Mistelbach, Oberhoferstrasse*. Bezeichnet [rev.]: *L.& P.P. Verlag A. Kapitan, Mistelbach. 1908 [...]*
[PK 825]
- 271 Mistelbach, Hauptplatz, ca. 1910**
Ansichtskarte, 89 x 139 mm. Beschriftet: *Mistelbach*. Bezeichnet [rev.]: *No. 941*. [rev., Stempel]: *1910. K. Jan.* [PK 825]
- 272 Franz Mörtl: Mistelbach, Pfarrhof, 1927**
Ansichtskarte, 87 x 133 mm. Beschriftet: *Mistelbach N.Ö. Pfarrkolegium [sic!] mit Kirche*. Bezeichnet [rev.]: *Photoverlag[?]: Franz Mörtl, Photograph, Wien XIII, Linzerstrase 358 A. – 1927 [...]* [PK 825]
- 273 Mistelbach, Krankenhaus, Kapelle, ca. 1930**
Lichtbild, auf Karton aufgeklebt, 120 x 170 mm (Blatt 217 x 275 mm). Beschriftet [rev.]: *Mistelbach*
[Inv.-Nr. 23.563]

Gerichtsbezirk Mistelbach

274 [Hans ?] Neuffer: Mistelbach, ca. 1930
Kohle-/Rötelzeichnung, 231 x 293 mm. [Inv.-Nr. 28.902]

275 Mistelbach, Pfarrstiege, ca. 1930
Ansichtskarte, 139 x 90 mm. Beschriftet: *Mistelbach N.Ö. Pfarrstiege* Bezeichnet [rev.]: *Alleinverlag: Rosa Lehner, Papierhandlung, Mistelbach* [PK 825]

276 Mistelbach, Heimatmuseum, ca. 1930
Ansichtskarte, 140 x 89 mm. Beschriftet [rev., handschr.]: *Mistelbach Heimatmuseum*. Bezeichnet [rev.]: *Alleinverlag: Rosa Lehner, Buch u. Papierhandlung, Mistelbach* [PK 825]

277 Ludwig Benesch: Paasdorf, Friedhof, 1886
Aquarell über Feder, 268 x 422 mm. Beschriftet: *Paasdorf July* [18]86 Bezeichnet: *LBenesch* [Inv.-Nr. 5.578]

278 Fritz Grifkowski: Paasdorf, ca. 1930
Ansichtskarte, 86 x 137 mm. Beschriftet: *Paasdorf N.Ö.* Bezeichnet [rev., Stempel]: *Fritz Grifkowski Photoansichten Wien III., Erdbergstrasse 148* [PK 1.000]

279 Paasdorf, Kaufhaus Burda, ca. 1930
Ansichtskarte, 88 x 138 mm. Beschriftet: *Paasdorf N.Ö. Kaufhaus Josef Burda*. Bezeichnet [rev., Stempel]: *Photographie-Verlag Scheider, Wien, VIII/2, Lerchengasse 6A* [PK 1.000]

280 Siebenhirten, ca. 1905
Ansichtskarte, 89 x 137 mm. Beschriftet: *Siebenhirten. / Kirche und Korbfabrik* [PK 1.318]

281 Siebenhirten, ca. 1905
Ansichtskarte, 91 x 139 mm. Beschriftet: *Siebenhirten*. Bezeichnet [rev.]: *6202 Verlag Josef Popper, Wien, II., Taborstrasse 17* [PK 1.318]

282 Siebenhirten, Hauptstraße, ca. 1930
Ansichtskarte, 89 x 140 mm. Beschriftet: *Siebenhirten, Hauptstraße* [PK 1.318]

283 Siebenhirten, Wienergasse, ca. 1930
Ansichtskarte, 90 x 139 mm. Beschriftet: *Siebenhirten, Wienergasse* [PK 1.318]

Literatur:

Herbert Mitscha-Märheim, Eine kleine Geschichte von Ebendorf bei Mistelbach, NÖ. Horn 1971

Johann Neckam, Heimatgeschichte von Frättingsdorf. Asparn an der Zaya 1998 (=Historische Schriftenreihe / Zeitgeschichtliches Dokumentationsarchiv Asparn an der Zaya 24)

Pfarrgemeinde Hüttendorf, Erinnerungsschrift zum Jubeltag. 1783/84-1983/84: 200 Jahre Barbarapfarre, 1924-1984: 60 Jahre Salvatorianer am Ort; 1983/84: Kirchenaußenrenovierung. [Barbarakirche zu Hüttendorf. Zum Festtag der Pfarre Hüttendorf.] Hüttendorf 1984

Willibald Leisser, Kettlasbrunn im Weinviertel. Ein Wallfahrtsort seit der Pestzeit. Kettlasbrunn o.J. [1988]

Gerichtsbezirk Mistelbach

Karl Fitzka, Geschichte der Stadt Mistelbach in Niederösterreich, V. U. M. B. Mistelbach 1902. Nachdr. Schladming 1983
Nachtrags- und Ergänzungsbuch Mistelbach 1912. Nachdr. Schladming 1983

Herbert Mitscha-Märheim (Red.), Mistelbach Geschichte. Hg. von der Stadtgemeinde Mistelbach anlässlich des Hundert-Jahr-Jubiläums ihrer Stadterhebung am 5. Juni 1974. Bd. I. Mistelbach 1974

Engelbert M. Exl [u. a.], Mistelbach 125 Jahre Stadt. Ein Lesebuch. Mistelbach 1999

Josef Muhsil, Paasdorf. Notizen und Bilder [zur Geschichte meines Heimatortes]. Paasdorf 1996

200 Jahre Pfarre Siebenhirten bei Mistelbach. Wien 1984

Franz Stubenvoll, Siebenhirten bei Mistelbach. Eine Geschichte des Ortes, seiner Herrschaften und seiner Pfarre. [Ms.] 3 Bde. Wien 1986

285 Niederleis, Schloß, Torbogen, 1920

SW-Lichtbild, 78 x 109 mm (Blatt 100 x 130 mm). Beschriftet [rev.]: *Schloß, Torbogen beim Teich. 1920[?]* [Inv.-Nr. 15.819]

286 Niederleis, ca. 1910/20

Ansichtskarte, 139 x 89 mm. Beschriftet: *Gruss aus Niederleis*. Bezeichnet [rev.]: *Verlag H. Steinberger, Wien VI. Mittelgasse 26* [PK 905]

287 Ferdinand Dörner: Niederleis, Schloß, 1974

Aquarell aus "Topographia romantica", 290 x 350 mm. Beschriftet: *Wasserschloß Nieder Leis Torfront*. Bezeichnet: *Ferdinand Dörner 23 III [19]74* [Inv.-Nr. 5.744]

Literatur:

Schloß Niederleis N.Ö. [Ms.] Niederleis o.J. [1964]

Niederleis

Umfassend die Katastralgemeinden Helfens, Kleinsitzendorf, Niederleis und Nodendorf
1.951,48 ha; 770 Einwohner; 438 Gebäude

284 Wappen von Niederleis

Beschreibung: Durch eine silberne Leiste gespalten, vorne in Grün vier silberne heraldische Lilien, zwei und zwei schrägrechts gestellt, hinten in Rot ein aufgerichteter bekrönter goldener Greif, einen goldenen Stein in den Pranken haltend.

Farben: Grün-Gelb-Rot

Verleihung: 2001 Mai 8

Pillichsdorf

Marktgemeinde, umfassend die Katastralgemeinden Pillichsdorf und Reuhof
1.432,1 ha; 1.119 Einwohner; 508 Gebäude

288 Wappen von Pillichsdorf

Beschreibung: Ein gespaltener Schild, rechts in Gold eine rote, vom Schildrand zur Schildteilung reichende liegende, viermal gestufte Pyramide, links in Blau über einen grünen Hügel ein goldener Weinstock mit Ranken und Früchten.

Farben: Rot-Gelb-Blau

Verleihung: 1984 Juni 19

Gerichtsbezirk Mistelbach

289 Pillichsdorf, Gasthaus Sterl, ca. 1905

Ansichtskarte, 92 x 143 mm. Beschriftet: *Gruss aus dem Gasthofs des Mich. Sterl in Pillichsdorf*

[PK 1.044]

290 Ludwig Hofbauer: Pillichsdorf, Pfarrkirche, 1909

Aquarell, 176 x 248 mm (Blatt 224 x 296 mm). Beschriftet: *Kirche in Pillichsdorf bei Wolkersdorf (:Steinplatte an der Nordseite des Thurmes 1508*. Bezeichnet: *L.Hofbauer 1909*

[Inv.-Nr. 5.886]

291 A. Ruzicka: Pillichsdorf, Pfarrkirche, Inneres, ca. 1938/40

Ansichtskarte, 140 x 91 mm. Beschriftet [rev.]: *Pfarrkirche zum heiligen Martin in Pillichsdorf, N.-Ö*. Bezeichnet [rev.]: *Foto: A. Ruzicka, Wien IV., Argentinierstr. 53 [...] Filiale Wolkersdorf [...] / 9004*

[PK 1.044]

Literatur:

Rudolf Hösch, Pillichsdorf. Ein Beitrag zur Heimatkunde des Ortes. Wien o.J. [1973]

Ders., Heimatbuch der Marktgemeinde Pillichsdorf. Pillichsdorf 1987

Türmen der heilige Bischof Ulrich in seinem bischöflichen Habit erscheint.

Verleihung: 1695 März 11

293 Martin Uhl: Kronberg, 1910/20

Kolorierte Ansichtskarte, 88 x 138 mm. Beschriftet: *Gruss aus Kronberg / Totale / A. Krenns Weinkeller / Schule / Kloster*. Bezeichnet [rev.]: *Martin Uhl, Photogr.-Anstalt Melitta, Kreuzstetten* [rev., Stempel] *Gemeinde Kronberg-Riedental Pol.Bez. Floridsdorf-Umgebung [...]*

[PK 687]

294 Georg Scheth: Schleimbach, Pfarrkirche, 1831

Kolorierte Lithographie aus: "Historische und topographische Darstellung der Pfarren, Stifte, Klöster, milden Stiftungen und Denkmähler im Erzherzogthume Oesterreich [Kirchliche Topographie]" (Nebenhay/Wagner 135, 2. Abt., Bd. 2, Nr. [9]),

103 x 148 mm (Blatt 122 x 156 mm). Beschriftet: *Schleimbach*. Bezeichnet: *gez: u: lith: Scheth* [Inv.-Nr. 6.631]

295 Georg Scheth: Ulrichskirchen, Pfarrkirche, 1831

Kolorierte Lithographie aus: "Historische und topographische Darstellung der Pfarren, Stifte, Klöster, milden Stiftungen und Denkmähler im Erzherzogthume Oesterreich [Kirchliche Topographie]" (Nebenhay/Wagner 135, 2. Abt., Bd. 2, Nr. [10]), auf Papier aufgeklebt, 103 x 147 mm (Blatt 134 x 181 mm, beschnitten). Beschriftet [nicht original, aufgeklebt]: *Pfarre Ulrichskirchen im Dekanate Pillichsdorf auf dem March-*

Ulrichskirchen-Schleimbach

Marktgemeinde, umfassend die Katastralgemeinden Kronberg, Schleimbach und Ulrichskirchen

2.650,37 ha; 2.333 Einwohner; 1.221 Gebäude

292 Wappen von Ulrichskirchen-Schleimbach

Beschreibung: Ein grüner Schild, darin auf einer Kirche zwischen zwei

Gerichtsbezirk Mistelbach

feld

[Inv.-Nr. 7.723]

296 P. Ledermann: Ulrichskirchen, Schloß, 1928[?]

Ansichtskarte, 87 x 135 mm. Beschriftet: *Ulrichskirchen, N.-Oe. / 10591* / [handschr.] *Schlosshof*. Bezeichnet [rev.]: *P. Ledermann, Wien I, Fleischmarkt 20 – 1928[?]*

[PK 1.452]

297 Ferdinand Dörner: Ulrichskirchen, Schloß, 1964

Aquarell aus "Topographia romantica", 255 x 320 mm. Beschriftet: *Ulrichskirchen* Bezeichnet: *Ferdinand Dörner 23. II [19]64*

[Inv.-Nr. 5.749]

Literatur:

Friedrich Schramm, Kronberg und Riedenthal Bez. Wolkersdorf. Hausbesitzer. [Ms.] Schleimbach 1989

Wilfersdorf

Marktgemeinde, umfassend die Katastralgemeinden Bullendorf, Ebersdorf an der Zaya, Hoberndorf und Wilfersdorf
3.047,57 ha; 2.039 Einwohner; 999 Gebäude

298 Wappen von Wilfersdorf

Beschreibung: In einem goldenen Schild ein roter Schräglinks-Balken, der mit einem silbernen aufwärtslaufenden Wolf belegt ist.

Farben: Gelb-Rot

Verleihung: 1969 März 11

299 Franz Mörtl: Bullendorf, 1926

Ansichtskarte, 92 x 139 mm. Beschriftet: *Bullendorf, N.-Ö.* Bezeichnet [rev.]: *Fotogr. Franz Mörtl, Wien,*

XIII/5, Linzerstraße 358a 1926

[PK 134]

300 Ebersdorf, ca. 1930

Ansichtskarte, 89 x 138 mm. Beschriftet: *Ebersdorf* [PK 176]

301 Georg Matthäus Vischer: Wilfersdorf, 1672

Kupferstich aus: "Topographia archiducatus Austriae inferioris modernae" (Nebhay/Wagner 783, Tl. 3, Nr. 96), 100 x 144 mm (Plattenrand 102 x 154 mm; Blatt 103 x 157 mm, beschnitten). Beschriftet: *Wilferstorf*

[Inv.-Nr. 8.524]

Literatur:

Ernst Fiedler, Festschrift der Marktgemeinde Wilfersdorf anlässlich der Wappenverleihung am 28. Juni 1969. Wilfersdorf 1969

Wolkersdorf im Weinviertel

Stadtgemeinde, umfassend die Katastralgemeinden Münichsthal, Obersdorf, Pförsing, Riedenthal und Wolkersdorf
4.437 ha; 6.201 Einwohner; 2.399 Gebäude

302 Wappen von Wolkersdorf im Weinviertel

Beschreibung: In einem schwarzen Schild ein silberner schrägrechter Wellenbalken.

Farben: Schwarz-Weiß

Verleihung: 1968 November 14

303 Georg Scheth: Münichsthal, Pfarrkirche, 1831

Kolorierte Lithographie aus: "Historische und topographische Darstellung der Pfarren, Stifte, Klöster, mil-

Gerichtsbezirk Mistelbach

den Stiftungen und Denkmähler im Erzherzogthume Oesterreich [Kirchliche Topographie]" (Nebenhay/Wagner 135, 2. Abt., Bd. 2, Nr. [6]), 103 x 148 mm (Blatt 120 x 158 mm). Beschriftet: *Minichsthal*. Bezeichnet: *gez: u: lith: Scheth*[Inv.-Nr. 5.309]

304 Münchensthal, ca. 1930

Ansichtskarte, 91 x 140 mm. Beschriftet: *Minichstal N.Oe. Totalansicht / 656*. Bezeichnet [rev.]: *Alleinverlag: Josef Hackl, Kaufmann, Münchenstal N.Ö.* [PK 870]

305 Ferdinand Hofbauer: Obersdorf, 1915

Ansichtskarte, 88 x 137 mm. Beschriftet: *Obersdorf N.-Ö.* Bezeichnet [rev.]: *1044 A Phot. Ferd. Hofbauer, Wien XVIII/1, Hildebrandg. 19. 1915* [PK 964]

306 Martin Uhl: Pföding, ca. 1910/20

Ansichtskarte, 88 x 140 mm. Beschriftet: *Gruß aus Pföding N. Oe. / Totale / Handlung Bichler / Kapelle / Schule*. Bezeichnet [rev.]: *Martin Uhl, Photogr. Anst. Melitta, Neubau Kreuzstetten* [PK 1.040]

307 Riedenthal, ca. 1930

Ansichtskarte, 88 x 138 mm. Beschriftet: *Riedental Post Schleimbach*. [rev.]: *007 03* [PK 1.165]

308 Riedenthal, ca. 1930

Ansichtskarte, 87 x 138 mm. Beschriftet: *Riedental Post Schleimbach*. [rev.]: *007 03* [PK 1.165]

309 Ludwig Hofbauer: Wolkersdorf, Pfarrkirche, 1909

Aquarell, 150 x 222 mm (Blatt 214 x 280 mm). Beschriftet: *Wolkersdorf*.

Bezeichnet: *L.Hofbauer 1909*

[Inv.-Nr. 8.582]

310 Ferdinand Hofbauer: Wolkersdorf, Waldandacht, 1912

Ansichtskarte, 140 x 89 mm. Beschriftet: *Wolkersdorf a. d. Staatsb. "Waldandacht"*. Bezeichnet [rev.]: *012 Ferdinand Hofbauer, Wien XVIII/I, Hildebrandgasse 19 1912*

[PK 1.612]

311 Wolkersdorf, 1914

Ansichtskarte, 89 x 139 mm. Beschriftet: *Wolkersdorf, Panorama gegen Wien / Schneeberg / Wien / Kahlenberg / Leopoldsberg*. Bezeichnet [rev.]: *No. 1622 Josef Popper, Wien II, Taborstr. 26 – 1914. / 128274* [PK 1.612]

312 Wolkersdorf, Brünnerstraße, ca. 1930

Ansichtskarte, 88 x 137 mm. Beschriftet: *Wolkersdorf N.Ö. Brünnerstrasse* [PK 1.612]

313 A. Ruzicka: Wolkersdorf, Pfarrkirche, Stiegenaufgang, ca. 1930

Ansichtskarte, 89 x 139 mm. Beschriftet [rev.]: *81286* [rev., Stempel]: *Motiv aus Wolkersdorf a./d. Ostb.* Bezeichnet [rev., Stempel]: *Foto A. Ruzicka, Wien. IV, Argentinierstr. 53 [...] Filiale Wolkersdorf a/d. Ostbahn* [PK 1.612]

314 A. Ruzicka: Wolkersdorf, Schwimmbad, ca. 1930

Ansichtskarte, 89 x 139 mm. Beschriftet [rev.]: *81265*. Bezeichnet [rev., Stempel]: *Foto A. Ruzicka, Wien. IV, Argentinierstr. 53 [...] Filiale Wolkersdorf a/d. Ostbahn*.

[PK 1.612]

315 Ferdinand Dorner: Wolkersdorf,

Gerichtsbezirk Mistelbach

Schloß, 1964

Aquarell aus "Topographia romanti-

Ausgestellte Literatur

ca", 335 x 255 mm. Beschriftet:
Wasserburg Wolkersdorf. Bezeich-
net: *Ferdinand Dorner 27 VI [19]64*
[Inv.-Nr. 5.750]

Literatur:

Rudolf Hösch, Obersdorf. Ein Beitrag zur
Heimatkunde des Ortes. Wien o.J. [1973]

Ders., Obersdorf. Heimatkundliche Beiträ-
ge. Wolkersdorf 1983

Friedrich Schramm, Kronberg und Rie-
denthäl Bez. Wolkersdorf. Hausbesitzer.
[Ms.] Schleibach 1989

Karl Krexner, Wolkersdorf an der Hochlei-
ten. o.O. ³1963

Norbert Inhauser, Die Flurnamen des Ge-
bietes um Wolkersdorf und Bockfließ (Be-
zirk Mistelbach, NÖ). [ungedr.] Phil. Diss.
Wien 1978

Gerhard J. Hickel, Wolkersdorf im Wein-
viertel in alten Ansichten. Zaltbom-
mel/Niederlande 1992

Ausgestellte Literatur

316 Glier, Josef: Der politische Bezirk
Mistelbach : ein Beitrag zur Hei-
matskunde für Schule und Haus. –
Mistelbach : Selbstverl., 1889. – VIII,
303 S. (6.961 B)

**317 Heimatbuch des Verwaltungsbe-
zirks Mistelbach.** Bd. I: Ortskun-
de. – Wien : Müller, [1958]. – 319
S. : Ill. (23.198 B 1)

318 Riegler, René: Burgen, Schlösser
und Ruinen im Bezirk Mistelbach. –
Ternitz : Riegler, 1998. – 178 S. : Ill.
(75.004 B)

**319 Gedenkbuch der Pfarre Bern-
hardsthal Tom I und II ;** [der Jah-
re 1800-1869]. / [Friedel Stratjel]. -
Bernhardsthal : Stratjel, [1999]
(=Beiträge zur Geschichte Bern-
hardsthals und Umgebung 9). – 252
S. (78.662 C 9, 1/2)

**320 Das Urbar der Liechtensteini-
schen Herrschaften Nikolsburg,
Dürnholz, Lundenburg, Falken-
stein, Feldsberg, Rabensburg,
Mistelbach, Hagenberg und
Gnadendorf aus dem Jahre
1414.** / bearb. von Bertold Bretholz.
- Reichenberg und Komotau : Verl.
der Anstalt für Sudetend. Heimat-
forschung, 1930 (=Sudetendeutsche
Geschichtsquellen 3). – CXIX, 451 S.
(13.605 B 3)

321 I riach den Wein... : ein Viertel
Wein im Weinviertel ; Heurigenlieder
und Gassenhauer / zsgest. von Hel-
mut Karl Rester. - Asparn a. d. Zaya
: Zeitgeschichtl. Dokumentationsar-
chiv, 1996 (=Historische Schriften-
reihe / Zeitgeschichtliches Dokumen-
tationsarchiv Asparn an der Zaya
16). – 101 S. : Ill., Notenbeisp.
(46.116 B 16)

322 Altlichtenwarth : Pfarr- und All-
tagsgeschichte / hrsg. von Richard
Edl. – Altlichtenwarth : Gde., 1994. –
264 S. : Ill., Kt. (62.132 B)

323 Landwirtschaft vor 1960 / Friedel
Stratjel. - Bernhardsthal : Stratjel,
2001
(= Beiträge zur Geschichte von
Bernhardsthal und Umgebung). –
118 S. : überwiegend Ill.
(78.662 C 7)

324 Kirche Bernhardsthal : Geschichte
/ [Friedel Stratjel]. – Bernhardsthal :

Ausgestellte Literatur

- Stratjel, 2000 (=Beiträge zur Geschichte von Bernhardsthal und Umgebung 7). – 59 S. : zahlr. Ill., Kt.
(78.662 C 7)
- 325 Bernhardsthal** : Gassen, Häuser und Geschäfte vor 1945 / Friedel Stratjel. – Bd. 2. Bernhardsthal : Stratjel, 2001 (=Beiträge zur Geschichte von Bernhardsthal und Umgebung). – 100 S. : überwiegend Ill.
(78.662 C 1, 2)
- 326 "Drei Berg"** : Literatursammlung zu den Hallstätthügelgräbern in Bernhardsthal und Rabensburg / Friedel Stratjel. - Überarb. und Wiederveröff. Bernhardsthal : Stratjel, 2001 (=Beiträge zur Geschichte Bernhardsthals). – 175 S. : Ill., graph. Darst., Kt.
(78.662 B 10)
- 327 Schulla, Anton**: Chronik der Gemeinde Drasenhofen. – Drasenhofen : Gde., 1985. – 483 S. : Ill.
(40.674 B)
- 328 Wolf, Hans**: Falkenstein : seine Berge, Geschichte, Baudenkmäler. - Horn : Berger, 1959. – 159 S. : Ill., Kt.
(23.206 B)
- 329 Fenz, Augustinus Kurt**: Festschrift 950 Jahre Gaubitsch : historische Spuren und Impulse. - Sittendorf b. Wien : Internationale Theologische Studien, 2000 (=Internationale theologische Studien 6). – 266 S. : Ill., Kt.
(54.374 B 4)
- 330 800 Jahre Alt Höflein** / [zsgest. von Erich Winter]. - Großkrut : Marktge., [1996]. – 47 S. : Ill., Kt.
(75.655 C)
- 331 Schuster, Wilhelm**: Bei uns dahom : volkstümliches Lesebuch ; Flurdenkmäler – Brauchtum – ver-gessene Dorfplätze – Mundartlexikon – heimatliche Mundartgedichte rund ums Rundangerdorf Hanfthtal. - Hanfthtal : Dorfgemeinsch., 1997. – 371 S. : Ill., Kt.
(71.505 B)
- 332 Fürnkranz, Rudolf**: Das Minoritenkloster und der Platz beim Brüdertor : ein Stück Laaer Stadtgeschichte. - Laa/Thaya : Verein zur Förderung von Laa/Thaya, 2003 (=Kulturhefte Laa 24). – 67 S. : Ill., Kt.
(41.063 B 24)
- 333 Laa an der Thaya in alten Ansichten** / von Rudolf Fürnkranz. – 3. Aufl. - Zaltbommel/Niederlande : Europ. Bibliothek, 1989. – 76 S. : überwiegend Ill.
(55.017 B)
- 334 Laa an der Thaya** : von der Jahrhundert- zur Jahrtausendwende ; Dokumentation einer Veränderung / Rudolf Fürnkranz & Gerhard Wabra. - Laa an der Thaya : Verein zur Förderung von Laa an der Thaya, 2000. – 107 S. : überwiegend Ill.
(79.958 B)
- 335 Freiwillige Feuerwehr Föllim [100 Jahre] 1898-1998**. - Föllim : Freiwillige Feuerwehr, 1998. – 70 S. : Ill.
(73.634 C)
- 336 1. Poysdorfer Bilderchronik** / [Hans Rieder]. Poysdorf : Winzerfestausschuß, [1986]. – 224 S. : überwiegend Ill.
(40.993 C)
- 337 [Eder, Viktor:]** Chronik von Ameis. - Ameis : Eder, [1987]. – 172 S. : Ill., Kt.
(57.207 B)
- 338 Maurer, Joseph**: Geschichte des Marktes Asparn an der Zaya. - Faks.-Dr. der Ausg. Wien 1887. - Asparn a. d. Zaya : Zeitgeschichtl. Dokumentationsarchiv, 1992. – XVI, 553 S.

Ausgestellte Literatur

- (4.793 B)
- 339 Bernold, Johannes:** Im Herzen des Weinviertels : Chronik der Marktgemeinde Asparn an der Zaya. Indexband (Namens- und Sachindex). - Asparn a. d. Zaya : Zeitgeschichtl. Dokumentationsarchiv, 1998 (=Historische Schriftenreihe / Zeitgeschichtliches Dokumentationsarchiv Asparn an der Zaya 26-37). - 1. Ausg. - 218 S. (46.116 B 26-37)
- 340 Lauermann, Ernst:** Archäologische Forschungen Michelstetten 1994. - 1. Aufl. - Asparn/Zaya : Marktgd., 1996 (=Katalog des NÖ Landesmuseums Neue Folge 394). - 16 S. : Ill., graph. Darst., Kt. (25.867 C N.F. 394)
- 341 Bilderreise durch das historische Schrick.** - Schrick : UNION-Tennisclub, 1994. - 95 S. : Ill., graph. Darst. (62.321 B)
- 342 Strobl, Rudolf:** Festschrift Gemeindegewappen Großebersdorf. - Großebersdorf : Gde., 1988. - 36 S. : Ill., Notenbeisp. (43.926 B)
- 343 Strobl, Franz:** Heimat Kreuzstetten : Geschichte und Geschichten. - [Kreuzstetten : Marktgd.,] 1992. - 500 S. : Ill., Kt., Notenbeisp. (51.834)
- 344 Mitscha-Märheim, Herbert:** Eine kleine Geschichte von Ebendorf bei Mistelbach, NÖ. - Horn : Berger, 1971. - 120 S. : Ill. (28.928 B)
- 345 Fitzka, Karl:** Geschichte der Stadt Mistelbach in Niederösterreich, V. U. M. B. - Nachdr. der Ausg. Mistelbach 1902. - Schladming : Tupi, 1983. - 379 S. : Ill. (9.109 B 1)
- 346 Mistelbach 125 Jahre Stadt :** ein Lesebuch / Engelbert M. Exl ... - 1. Aufl. - Mistelbach : Stadtgd., 1999. - 395 S. : Ill., graph. Darst., Kt., Notenbeisp. (77.285 B)
- 347 Muhsil, Josef:** Paasdorf : Notizen und Bilder [zur Geschichte meines Heimatortes]. - Paasdorf : Muhsil, 1996. - 96 S. : Ill. (66.342 B)
- 348 Stubenvoll, Franz:** Siebenhirten bei Mistelbach : eine Geschichte des Ortes, seiner Herrschaften und seiner Pfarre. - Bd. 1. Wien : [s. n.], 1986. - 7, XIII, 446 S. : Ill., graph. Darst., Kt. (47.528 C 1)
- 349 Donin, Richard Kurt ; Neidl, Sebastian:** Pillichsdorf : Geschichte der Kirche und Pfarre. - Pillichsdorf : Neidl, 1938. - 90 S. : Ill., Kt. (12.530 B)
- 350 [Fiedler, Ernst:]** Festschrift der Marktgemeinde Wilfersdorf anlässlich der Wappenverleihung am 28. Juni 1969. - Wilfersdorf : Marktgd., 1969. - 116 S. : Ill. (39.429 B)
- 351 Wolkersdorf im Weinviertel in alten Ansichten /** von Gerhard J. Hickel. - Zaltbommel/Niederlande : Europ. Bibliothek, 1992. - 74 S. : überwiegend Ill., Kt. (56.051 B)
- 352 Nischer-Falkenhof, Ernst ; Mitscha-Märheim, Herbert:** Die römische Station bei Niederleis und abschließende Untersuchungen auf dem Oberleiserberge. [Sonderdr. aus:] Mitteilungen der Prähistorischen Kommission der Akademie der Wissenschaften II, 6. - Wien : Hölder-Pichler-Tempsky, 1931. - S. [439]-469, VII S. : Ill., Kt.

Ausgestellte Literatur

- (6.588 C 2, 6)
- 353 Neugebauer, Johannes-Wolfgang:** Wehranlagen, Wallburgen, Herrnsitze sowie sonstige Befestigungen und Grabhügel der Urzeit, des Mittelalters und der beginnenden Neuzeit im politischen Bezirk Mistelbach : mit Hinweisen auf benachbarte Erdställe, Wüstungen und Altstraßen. - Wien : Österr. Arbeitsgem. f. Ur- und Frühgesch., 1979 (=Veröffentlichungen der Österreichischen Arbeitsgemeinschaft für Ur- und Frühgeschichte XII-XII). - XXIII, 149, 50 S. : Ill., Kt. (20.557 C 11-12)
- 354 Schlifflner, Monika:** Die Flurnamen von Reintal, Bernhardsthal, Katzelsdorf, Rabensburg und Altlichtenwarth (Niederösterreich). - Wien, - Univ., Hausarb., 1985/86. - 147 Bl. : Ill., Kr. (41.404 C)
- 355 Rester, Helmut Karl:** Simon Amman von Asparn : der Notar in der deutschen Reichskanzlei des Kaisers Sigmund von Luxemburg. . Asparn a. d. Zaya : Zeitgeschichtl. Dokumentationsarchiv, 1989 (=Historische Schriftenreihe / Zeitgeschichtliches Dokumentationsarchiv Asparn an der Zaya 1). - 14 Bl. (46.116 B 1)
- 356 Fürnkranz, Rudolf ; Wabra, Gerhard:** Schein-Geld, Geldscheine, Banknoten und Notgeld : ein Streifzug durch die Geldgeschichte zum Laaer Notgeld 1920. - Laa/Thaya : Verein zur Förderung der Erneuerung von Laa/Thaya, 2002 (=Kulturhefte Laa 22). - 55 S. : zahlr. Ill. (41.063 B 22)

Inventarnummernkonkordanz

Inventarnummernkonkordanz

Inv.-Nr.	Kat.-Nr.	Inv.-Nr.	Kat.-Nr.
157	173	6.149	206
873	80	6.226	130
894	184	6.631	294
1.370	210	7.125	144
1.395	109	7.359	159
1.451	201	7.422	155
1.477	33	7.423	156
1.598	24	7.723	295
1.684	190	8.524	301
1.830	240	8.582	309
2.153	42	8.902	234
2.231	47	8.909	258
2.255	62	8.919	116
2.631	39	10.669	34
3.080	95	10.931	85
3.709	229	10.998	179
3.812	91	11.095	248
4.121	5	11.588	59
4.191	244	12.189	20
4.244	202	12.281	123
4.783	178	14.316	81
4.789	268	15.819	285
4.790	269	16.721	209
5.309	303	16.863	105
5.578	277	16.868	104
5.620	196	17.560	124
5.737	181	17.723	119
5.738	92	20.474	28
5.739	148	23.563	273
5.741	177	27.853	180
5.742	30	28.141	75
5.744	287	28.144	101
5.748	37	28.775	265
5.749	297	28.902	274
5.750	315	29.370	150
5.886	290	30.449	45
6.148	253		

Künstlerverzeichnis

Künstlerverzeichnis

(Die Zahlen sind Katalognummern;
kursiv gedruckte Namen beziehen sich auf Postkarten)

- | | |
|--|---|
| <p>Beck von Mannagetta, Paul von 178
 Benesch, Ludwig 206, 244, 277
 Blamauer, Adolf 42, 47
 <i>Cz., R. [?] 158</i>
 Dorner, Ferdinand 30, 37, 92, 148, 177,
 181, 287, 297, 315
 Eberl, Josef 124
 Ewald-Grundwald, Alfred 116, 234, 258
 Grefe, Konrad 5, 59, 91, 240, 253, 269
 <i>Gabriel, F. 107</i>
 Gall, Joseph 268
 <i>Grifkowski, Fritz 8, 28, 29, 52, 53, 54, 57,</i>
 <i>60, 66, 67, 99, 114, 154, 166, 167, 168,</i>
 <i>174, 175, 191, 213, 256, 257, 263, 278</i>
 <i>Güttler, Rudolf 97, 110</i>
 <i>Henk, [?] 63, 64</i>
 <i>Hodina, Rudolf 14, 49, 68, 74, 147, 176</i>
 <i>Hofbauer, Ferdinand 10, 305, 310</i>
 Hofbauer, Ludwig 184, 290, 309
 Jaschke [Jaschky], Franz 173
 <i>Kantner, O. 188, 226, 227</i>
 Keim, C. 62
 Köpp von Felsenthal, Anton 33, 144
 <i>Kraus, F. 40, 41</i>
 Kunz, Franz 248
 <i>Ledermann, P. 296</i>
 <i>Markl, [?] 146</i></p> | <p><i>Markl, Hans 192, 193</i>
 Meraner, Alois 80, 81, 209, 210
 <i>Mörtl, Franz 13, 21, 44, 82, 83, 100,</i>
 <i>102, 103, 108, 111, [122], 138,</i>
 <i>151, [163], [164], 170, 186, 187,</i>
 <i>218, 264, 266, 272, 299</i>
 Neuffer, [Hans ?] 274
 Neumayer, Lorenz 130
 <i>Pateisky, F. 112</i>
 Peterle, A. 34, 104, 105
 Pichler, Rudolf 119, 179, 180
 <i>Plaschil, Josef 77, 239, 261</i>
 <i>Ruzicka, A. 291, 313, 314</i>
 Schad n, Hans Peter 75
 Scheth, Georg 294, 295, 303
 <i>Schwidernoch, A. 7</i>
 <i>Seebauer, M. 70</i>
 Seitle(r), Ludwig 45, 156
 Spöttl, Ignaz 39
 <i>Stefsky, A. 142</i>
 <i>Stosius, G. A. 96</i>
 <i>Uhl, Martin 172, 216, 217, 293, 306</i>
 Vischer, Georg Matthäus 24, 109,
 [130], 159, 196, 229, 301
 <i>Weener, [?] 207</i>
 <i>Weingartshofer, C. 231, 232</i>
 Weith, Maria 265</p> |
|--|---|

ALTLICHTENWARTH



004_17795.jpg



005_4121.jpg



006_PK.jpg



007_PK.jpg



008_PK.jpg

BERNHARDSTHAL



009_17796.jpg



010_PK.jpg



011_PK.jpg



012_PK.jpg



013_PK.jpg



014_PK.jpg



015_PK.jpg



016_PK.jpg



017_PK.jpg



018_PK.jpg



019_17797.jpg



020_12189.jpg



021_PK.jpg



022_PK.jpg



023_PK.jpg



024_1598.jpg



025_PK.jpg



026_PK.jpg



027_PK.jpg



028_PK.jpg



029_PK.jpg



030_5742.jpg



031_PK.jpg



032_17794.jpg



033_1477.jpg



033_1477_titelbild.jpg



034_10669.jpg



035_PK.jpg



036_PK.jpg



037_5748.jpg



038_17798.jpg



039_2361.jpg



040_PK.jpg



041_PK.jpg



042_2153.jpg



043_PK.jpg



044_PK.jpg



045_30449.jpg



046_PK.jpg



047_2231.jpg



048_PK.jpg



049_PK.jpg



050_PK.jpg

GAUBITSCH



051_17799.jpg



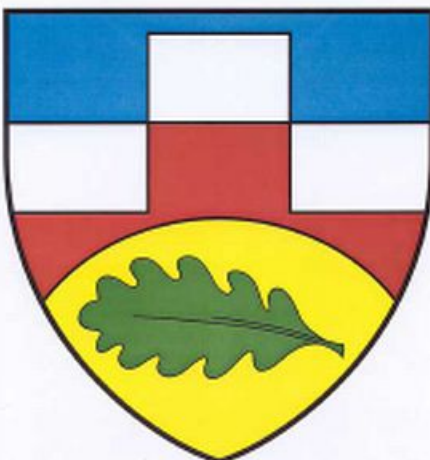
052_PK.jpg



053_PK.jpg



054_PK.jpg



055_17800.jpg



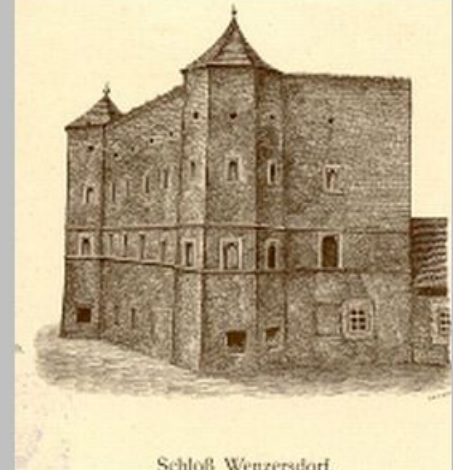
056_PK.jpg



057_PK.jpg



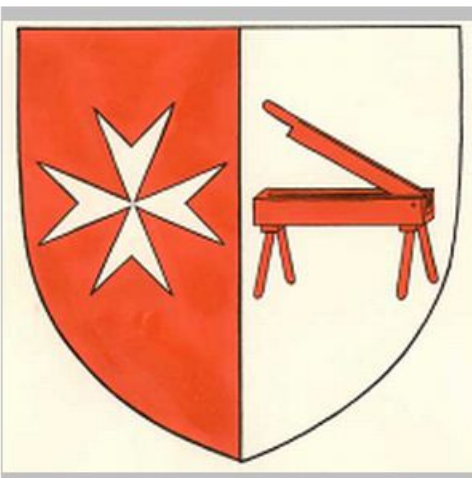
058_PK.jpg



Schloß Wenzersdorf.
059_11588.jpg



060_PK.jpg



061_17801.jpg



062_2255.jpg



063_PK.jpg



064_PK.jpg



065_PK.jpg



066_PK.jpg



067_PK.jpg



068_PK.jpg



069_17803.jpg



070_PK.jpg



071_PK.jpg



072_PK.jpg



073_PK.jpg



074_PK.jpg



075_28141.jpg

HAUSBRUNN



076_17804.jpg



077_PK.jpg



078_PK.jpg

HERRNBAUMGARTEN



079_17805.jpg



080_873.jpg



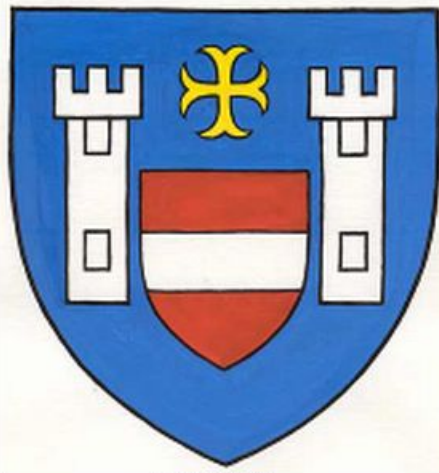
081_14316.jpg



082_PK.jpg



083_PK.jpg



084_17806.jpg



085_10931.jpg



086_PK.jpg



087_PK.jpg



088_PK.jpg



089_PK.jpg



090_PK.jpg



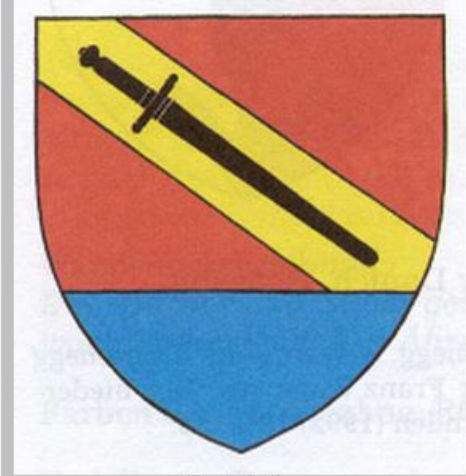
091_3812.jpg



092_5738.jpg



093_PK.jpg



094_17793.jpg



095_3080.jpg



Wasserleitung Jüchenstein-Laa.
Quellenfangungs-Objekt.



Wasserleitung Jüchenstein-Laa.
Wasserleitungs-Reservoir.

096_PK.jpg



Stadtblick auf Steier

097_PK.jpg



Wasserleitung Jüchenstein-Laa.

098_PK.jpg



Neusgiff b. Laa 1/4 Th. N.O.

099_PK.jpg



Stadtblick auf Steier (mit Neusgiff)

Neusgiff

Stadtblick

100_PK.jpg



Schulhaus Sautenbäumen 1899

101_28144.jpg



102_PK.jpg



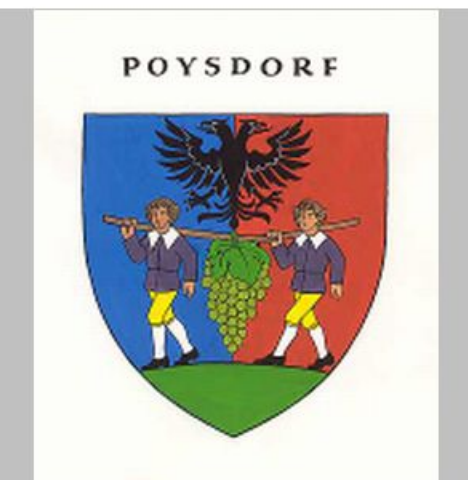
103_PK.jpg



104_16868.jpg



105_16863.jpg



106_17829.jpg



107_PK.jpg



108_PK.jpg



109_1395.jpg



110_PK.jpg



111_PK.jpg



112_PK.jpg



113_PK.jpg



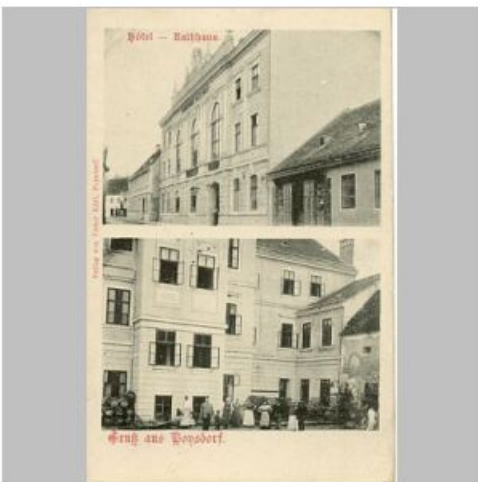
114_PK.jpg



115_PK.jpg



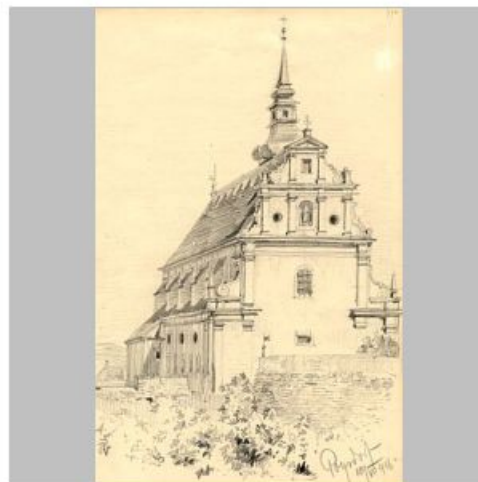
116_8919.jpg



117_PK.jpg



118_PK.jpg



119_17723.jpg



121_PK.jpg



122_PK.jpg



123_12281.jpg



124_17560.jpg



125_PK.jpg



126_PK.jpg



127_PK.jpg



128_PK.jpg



129_17807.jpg



Abtey Schönbach

130_6226.jpg



131_PK.jpg



132_PK.jpg



133_PK.jpg



134_PK.jpg



135_17808.jpg



136_PK.jpg



137_PK.jpg



138_PK.jpg

MARKTGEMEINDE
STAATZ



139_17809.jpg



140_PK.jpg



141_PK.jpg



142_PK.jpg



143_PK.jpg



144_7125.jpg



145_PK.jpg



Zerstörung von Staatz durch die Schweden 1645

146_PK.jpg



147_PK.jpg



148_5739.jpg



149_PK.jpg



150_29370.jpg



151_PK.jpg



152_17810.jpg



153_PK.jpg



154_PK.jpg



155_7422.jpg



156_7423.jpg



157_PK.jpg



158_PK.jpg



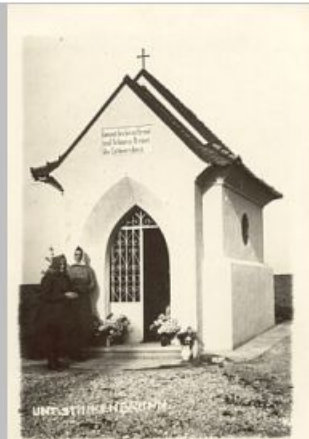
159_7359.jpg



160_PK.jpg



161_PK.jpg



162_PK.jpg



163_PK.jpg



164_PK.jpg



165_PK.jpg



166_PK.jpg



167_PK.jpg



168_PK.jpg



169_PK.jpg



170_PK.jpg



171_18204.jpg



172_PK.jpg



173_157.jpg



174_PK.jpg



175_PK.jpg



176_PK.jpg



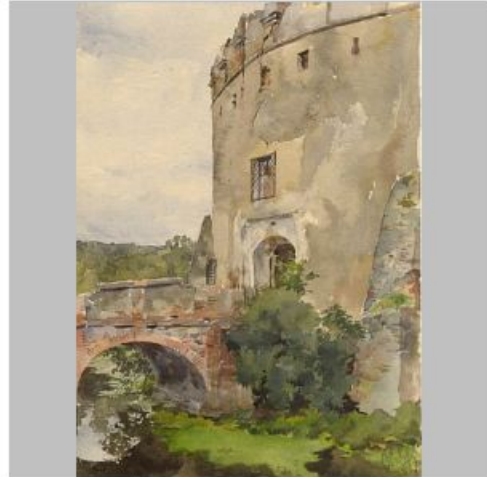
177_5741.jpg



178_4783.jpg



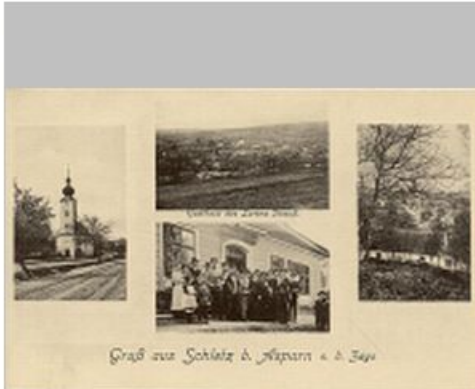
179_10998.jpg



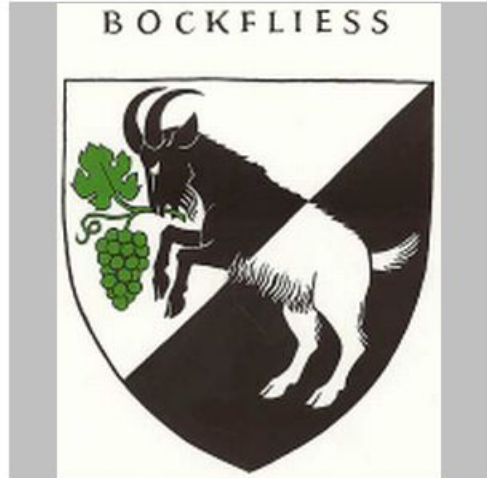
180_27853.jpg



181_5737.jpg



182_PK.jpg



183_17811.jpg



184_894.jpg



185_PK.jpg



186_PK.jpg



187_PK.jpg



188_PK.jpg



189_PK.jpg



190_1684.jpg



191_PK.jpg



192_PK.jpg



193_PK.jpg



194_PK.jpg



195_PK.jpg



196_5620.jpg



197_PK.jpg



198_PK.jpg

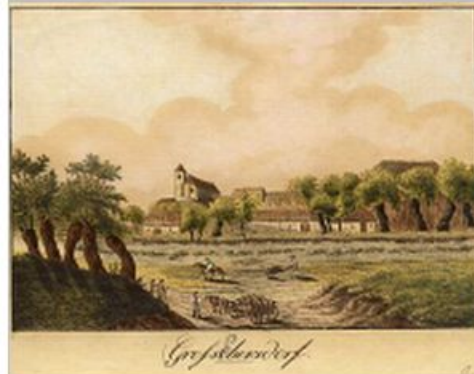
GROSSEBERSDORF



199_17812.jpg



200_PK.jpg



201_1451.jpg



202_4244.jpg



203_PK.jpg



204_PK.jpg



205_PK.jpg



206_6149.jpg



207_PK.jpg

GROSS - ENGERSDORF



208_17813.jpg



209_16721.jpg



210_1370.jpg



Groß von der Maria Lourdes-Kapelle
bei Gussingendorf.

211_PK.jpg

HOCHLEITEN



212_17814.jpg



213_PK.jpg



214_PK.jpg



215_PK.jpg



216_PK.jpg



217_PK.jpg



218_PK.jpg

KREUTTAL



219_17815.jpg



Gruss vom Heiligen Berg bei Hutzendorf.

*Für die lieben Kinder
Opferung
1877*

220_PK.jpg



221_PK.jpg



222_PK.jpg



223_PK.jpg



224_PK.jpg



225_PK.jpg



226_PK.jpg



227_PK.jpg



228_17816.jpg



229_3709.jpg



230_PK.jpg



231_PK.jpg



232_PK.jpg



233_PK.jpg



234_8902.jpg



235_PK.jpg



236_PK.jpg



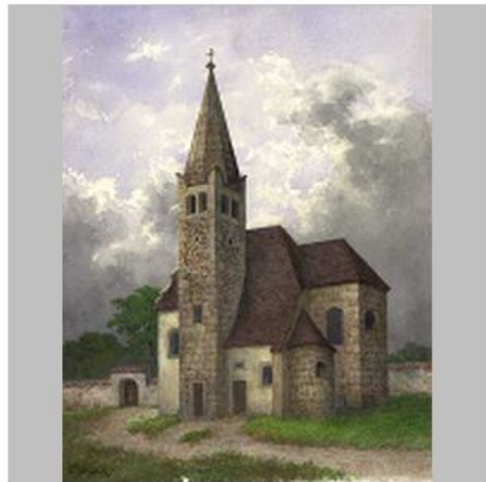
237_PK.jpg



238_PK.jpg



239_PK.jpg



240_1830.jpg



241_PK.jpg



242_PK.jpg



243_PK.jpg



244_4191.jpg



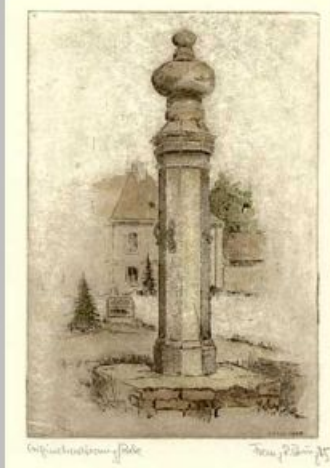
245_PK.jpg



246_PK.jpg



247_PK.jpg



248_11095.jpg



249_PK.jpg



250_PK.jpg



251_PK.jpg



252_PK.jpg



253_6148.jpg



254_17817.jpg



255_PK.jpg



256_PK.jpg



257_PK.jpg



258_8909.jpg



259_PK.jpg



260_PK.jpg



261_PK.jpg



262_PK.jpg



263_PK.jpg



264_PK.jpg



265_28775.jpg



266_PK.jpg



267_PK.jpg



268_4789.jpg



269_4790.jpg



270_PK.jpg



271_PK.jpg



272_PK.jpg



273_23563.jpg



274_28902.jpg



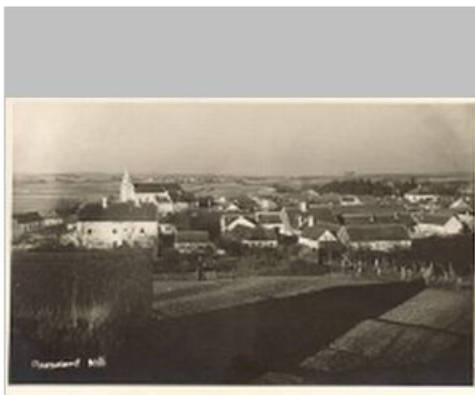
275_PK.jpg



276_PK.jpg



277_5578.jpg



278_PK.jpg



279_PK.jpg



280_PK.jpg



281_PK.jpg



282_PK.jpg

Siebenhirten, Wienergasse.



283_PK.jpg

NIEDERLEIS



284_17823.jpg



285_15819.jpg

Grass aus Niederleis.



286_PK.jpg



287_5744.jpg



288_17823.jpg

Grass aus
dem Backhofe
des
Niederleis
in
Niederleis



289_PK.jpg



290_5886.jpg



291_PK.jpg

Ulrichskirchen



Kaffee Hag E. Krahl

292_17792.jpg



293_PK.jpg



Ulrichskirchen

294_6631.jpg



295_7723.jpg



296_PK.jpg



297_5749.jpg

WILFERSDORF



298_17825.jpg



299_PK.jpg



300_PK.jpg



301_8524.jpg



302_17828.jpg



303_5309.jpg



304_PK.jpg



305_PK.jpg



306_PK.jpg



307_PK.jpg



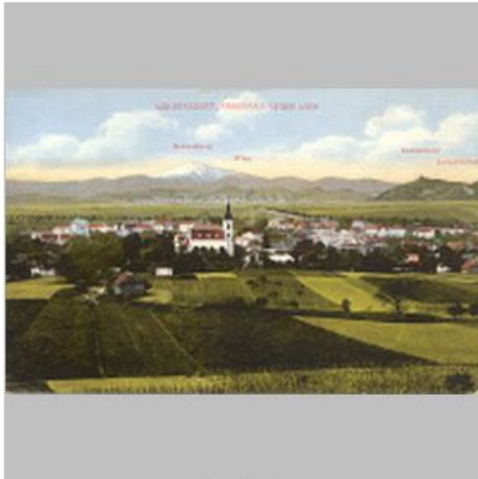
308_PK.jpg



309_8582.jpg



310_PK.jpg



311_PK.jpg



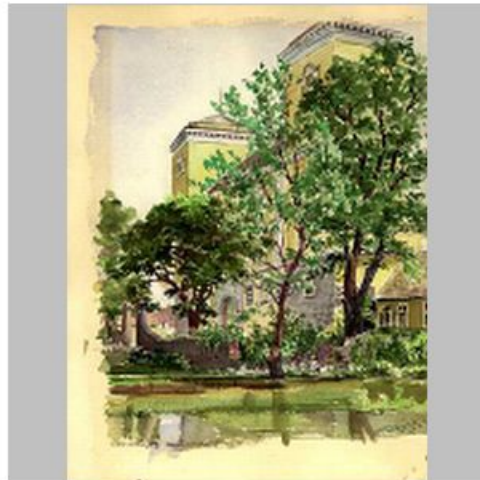
312_PK.jpg



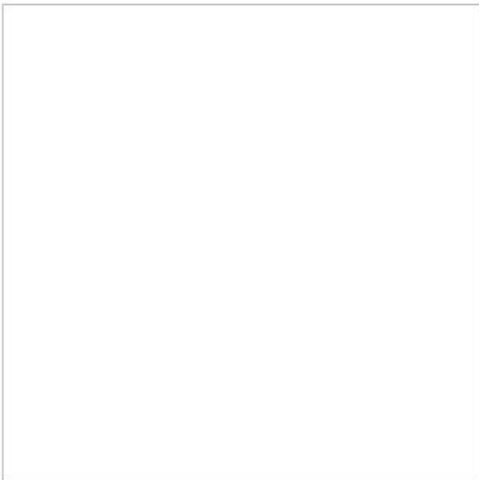
313_PK.jpg



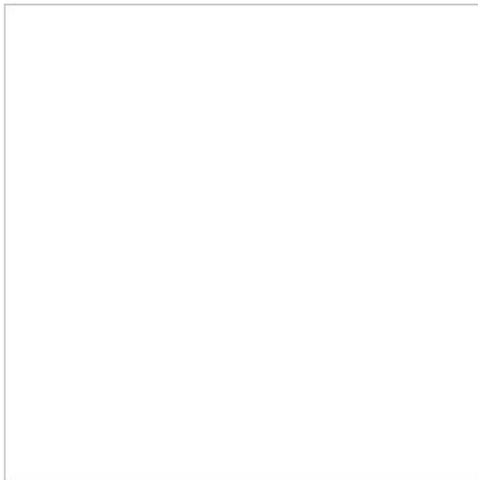
314_PK.jpg



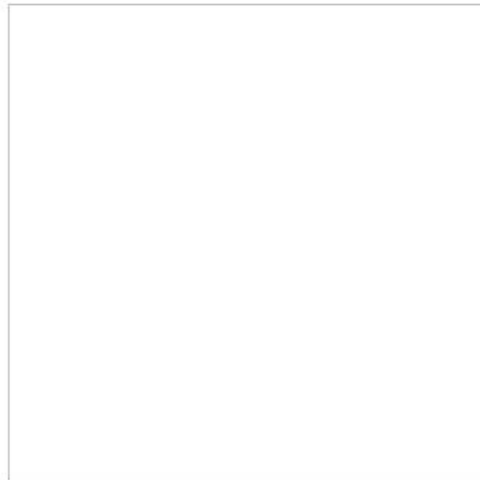
315_5750.jpg



999a.jpg



999b.jpg



999c.jpg